

ALPHA zesumme
wuessen



LE GOUVERNEMENT
DU GRAND-DUCHÉ DE LUXEMBOURG
Ministère de l'Éducation nationale,
de l'Enfance et de la Jeunesse

INHALTSVERZEECHNES

1. D'Alphabetiséierung an der Reform „ALPHA – zesumme wuessen“ verstoen.....	3
2. Sproochlech Orientéierung a Begleedung vun den Elteren.....	3
3. Sproochenunterricht.....	7
4. D'Roll vum Lëtzebuergesch.....	11
5. ALPHA-DE- an ALPHA-FR-Gruppen.....	12
6. Mathematik.....	13
7. Weider Entwécklungs- a Léierberäicher	14
8. Léiermaterial a Ressourcen.....	15
9. Formatiounen a Begleedung fir d'Léierpersonal.....	16
10. Schoulorganisatioun.....	17
11. Enseignement secondaire.....	19
12. Ëmsetzung, Verwaltung a Begleedung.....	20





D'Alphabetisiering an der Reform „ALPHA – zesumme wuessen“ verstoen

Wat bedeit de Begrëff „Alphabetisiering“?

D'Alphabetisiering ass de Prozess, bei deem ee Liesen a Schreiwe léiert – Kompetenzen, déi et engem Mënsch erméiglechen, schrëftlech Texter ze verstoen an ze schreiwen. Se ass eng essentiel Basis fir den Accès zu Informatiounen a Bildung an d'aktiv Participatioun an der Gesellschaft. D'Alphabetisiering férdert d'kognitiv Entwécklung an d'verbal Kommunikatioun an enger bestëmmter Kultur. D'Alphabetisiering dāerf dowéinst net mat dem Léiere vun enger Sprooch verwiesselt ginn.

D'UNESCO schléit eng zäitgeméiss Definitioun vun Alphabetisiering vir, déi iwwer de reng technesche Prozess, Liesen a Schreiwen ze léieren, erausgeet:

„D'Alphabetisiering ass haut ze verstoen als e Mëttel vun der Identifikatioun, vum Verstoen, der Interpretatioun, Gestaltung a Kommunikatioun an enger Welt, déi sech immens séier verännert, ëmmer méi digital an textbaséiert gëtt a voller Informatiounen stécht. D'Alphabetisiering ass de kontinuéierlechen a liewenslaange Prozess, bei deem ee Liesen, Schreiwen a Rechne léiert a beherrscht an Zuelen uwendet kann. Si ass Deel vun engem méi breede Spektrum u Fäegkeeten, zu deenen digital Kompetenzen, Mediekompetenz, berufsspezifesch Kompetenzen gradewéi Kompetenzen a punkto nohalteg Entwécklung a Global Citizenship gehéieren.“ – UNESCO, **Understanding Literacy** (17 avril 2025).

An dësem Kontext ass d'Alphabetisiering an enger Sprooch, déi d'Kand gutt versteet, eng wichteg Basis fir dat weidert Léieren, d'sozial Integratioun an de schoulesche Succès. Hei geet et net just drëm, Reegelen ze léieren. Grad esou wichteg ass den Opbau vu komplexen, iwwerdrobaren an evolutive Kompetenzen.



Sproochlech Orientéierung a Begleedung vun den Elteren

Wéi ginn d'Eltere bei hirem Choix begleitet?

D'Eltere ginn de ganzen Orientéierungsprozess iwwer enk begleitet, virun allem unhand vun Informatiounsversammlungen a perséinleche Gespréicher mat dem Léierpersonal während de Bilansgespréicher. Soss si keng weider Reuniounen virgesinn, wat de Choix vun der Alphabetisierungssprooch ugeet. D'Léierpersonal hëlleft den Eltere bei hirem Choix, déi richteg Alphabetisierungssprooch unhand vun de reelle Sproochkompetenzen vum Kand, an net unhand vu perséinlechen oder soziale Präferenzen, ze wielen.

Wéi kann d'Léierpersonal d'Eltere bei hirem Choix, wat d'sproochlech Orientéierung ugeet, ënnerstëtzen?

D'Léierpersonal spillt bei der sproochlecher Orientéierung eng zentral Roll. Am Kader vun hire Concertatiounen bewäert d'pedagogesch Ekipp d'Sproocheprofiler vun de Schülerinnen a Schüler a recommandéiert fir all Kand eng Alphabetisierungssprooch, déi am beschte géeegeent ass. D'Léierpersonal benotzt strukturéierend Hëllefsmëttelen (Questionnaire, Lëscht mat Krittären, praktesche Guide), fir d'Elteren am Kader vun den Bilansgespréicher beim Choix vun der Alphabetisierungssprooch ze begleeden.

Dat individuellt Gespréich am fënneften Trimester ass deemno e wichtige Schratt an dësem Entscheidungsprozess. Et erméiglecht dem/der Titulaire als Verriedung

vun der pedagogescher Ekipp, den Elteren eng aktuell Bewäertung vum Léierniveau a vun der Entwécklung vun hirem Kand ze ginn an eng Alphabetiséierungssprooch ze recommandéieren.

Wat maachen, wann Elteren hire Choix op net pedagogesch Krittäre baséieren (z. B. Frëndschaften, Liblingsenseignante(ë)n)?

Heiansdo ginn Decisiounen duerch perséinlech oder gesellschaftlech Iwwerleeunge beaflosst. An dëse Fäll muss d'Léierpersonal den Dialog nees op déi tatsächlech Besoine vum Kand an op déi konkret Konsequenzen, déi de Choix vun der Alphabetiséierungssprooch huet, ausrichten. D'Zil ass et, den Elteren e kohärente Wee ze weisen, dee fir de schoulesche Succès vun hirem Kand dee richtegen ass. D'Schülerinnen an d'Schüler sollen d'Méiglechkeet kréien, sech d'Basiskompetenzen am Liesen, Schreiwen a Rechnen an där Sprooch unzëeegnen, déi am beschte bei hir Sproochkenntnisser an hiert sproochlecht Ëmfeld passt – sief et op Däitsch oder op Franséisch. Zu dëse Gespréicher kënnen och weider Fachleit aus dem edukative Beräich invitéiert ginn, zum Beispill d'spezialiséiert Léierpersoun fir Schülerinnen a Schüler mat spezifesch Besoine (institutrice ou instituteur spécialisé(e) dans la scolarisation des élèves à besoins éducatifs spécifiques, I-EBS), e Member vun der pedagogescher Ekipp aus dem Cycle 1 oder e Member vum Léierpersonal aus dem Cycle 2.

Kënne just franséischsproocheg Kanner op Franséisch alphabetiséiert ginn?

Nee. All Kand kann op Franséisch alphabetiséiert ginn, wann dës Sprooch am Kand sengem Alldag genuch present ass, fir eng effikass Léiersprooch ze sinn. Net d'Nationalitéit oder d'Sprooch vun den Eltere bestëmmt de Choix, mee de Sproochprofil vum Kand. D'Orientatioun geschitt am Dialog tëscht den Elteren an dem Léierpersonal – jee nom Kand seng sproochleche Kompetenzen an de(r) Familljesprooch(en) gemiess de beschriwwene Krittären. D'Recommandatiounen vun der pedagogescher Ekipp hëllefen den Eltere bei hirem finale Choix.

Wat soll ee lëtzebuergeschen Elteren äntweren, déi wëllen, dass hiert Kand op Franséisch alphabetiséiert gëtt, fir seng Kenntnisser am Franséischen ze verbessern?

All Kand huet e Recht op eng Alphabetiséierung op Franséisch. Et ass allerdéngs dovun ofzeroden, eng Alphabetiséierungssprooch ze wielen, déi méi wäit vum Kand senger Sozialisatiouns- oder Familljesprooch ewech ass – just fir eng Friemsprooch ze stäerken. D'Alphabetiséierung däerf net mat dem Léiere vun enger Sprooch verwiesselt ginn: Et handelt sech heibäi ëm e komplexe Prozess mat dem Zil, sech Basiskompetenzen am Liesen a Schreiwen unzëeegnen. Wat e Kand méi vertraut mat dëser Sprooch ass, wat et em méi liicht fält, mam Schreiwen unzufänken.

Ass et méiglech, d'Alphabetiséierungssprooch zu engem spéideren Zäitpunkt ze wiesselen?

Am Prinzip ass den Elteren hir Decisioun fir eng Alphabetiséierungssprooch definitiv. A munche Fäll, zum Beispill bei Schülerinnen a Schüler mat spezielle pedagogesche Besoinen (élèves à besoins éducatifs spécifiques, EBS) oder bei Kanner, déi rezent an d'Land komm sinn, ass eventuell méi eng flexibel Approche néideg. All Demande fir eng Ëmorientéierung muss individuell evaluéiert ginn, am Aklang mat der Regionaldirektioun an eventuell op Basis vun engem Dossier, dee vun der Inklusiounskommissioun (commission d'inclusion, CI) validéiert gouf.

Wéi solle sech d'Elteren decidéieren, wann esouwuel Däitsch ewéi och Franséisch als Alphabetiséierungssprooch fir hiert Kand a Fro kommen?

Den **Orientéierungsfroebou** en vue vun der Alphabetiséierungssprooch ass en Hëllefsmëttel fir d'Léierpersonal a fir d'Elteren. Goufen hei d'Informatiounen iwwer dem Kand seng Sproochkompetenze grad ewéi iwwer de Sproochgebrauch a senger Famill an a sengem Ëmfeld agedroen, da léisst sech normalerweis eng Tendenz erkennen. Ka keng kloer Orientéierung festgestallt ginn, da gi weider Krittäre berécksiichtegt, zum Beispill d'Sprooch, déi d'Kand wielt, wann Aktivitéiten op Däitsch a Franséisch ugebuede ginn, oder a wéi enger Sprooch seng Elteren him am beschten hëllef kënnen.

Wéi eng Sprooche gläiche méi dem Däitschen a wéi eng méi dem Franséischen?

Däitsch ass eng germanesch Sprooch a mat dem Lëtzebuergeschen, Engleschen an Hollännesche Famill. Dës Sproochen hunn déi nämmelecht Wuerzelen, virun allem beim Vocabulaire a bei bestëmmte grammatikalesche Strukturen. Franséisch allerdéngs ass eng romanesch Sprooch, déi mam Italieeneschen, Spueneschen, Portugiseschen a Rumänesche Famill ass. Dës Sprooche stame vum Laténgeschen of an hunn Änlechkeeten a punkto Grammaire a Vocabulaire. En Iwwerbléck iwwer d'europäesch Sproochfamillje kritt d'Léierpersonal mat dem **Sproochebam**, deen op dem Modell vum Europäeschen Zenter fir modern Sproochen (ECML) baséiert.

Ginn et speziell Orientatiounen fir Schülerinnen a Schüler mat spezielle pedagogesche Besoinen (EBS)? Oder gëtt et eng Alphabetiséierungssprooch, déi méi einfach ass?

All Fall gëtt individuell analyséiert, mat der Begleedung an Ënnerstëtzung vun den ESEB-Ekippen.

Wat d'Alphabetiséierung ugeet, gëllt Däitsch opgrond vun der gréisserer Kongruenz tëschent de Lauter (Phoneemer) an de Buschtawen (Grapheemer) oft als méi einfach ewéi Franséisch. An effektiv ass déi däitsch Orthographie méi reegelméisseg ewéi déi franséisch. Et ass am Allgemenge méi einfach ze verstoen, wéi eng Lauter bei wéi eng Buschtawe passen. Dat mécht d'Liesen- a Schreiwelëiere méi einfach, och wann et bestëmmten Ausname gëtt.

An der Alphabetiséierungsphas orientéiert sech d'Schülerin oder de Schüler beim Schreiwen un de Lauter, déi si oder hien héiert. Opgrond vun der méi reegelméissegger Kongruenz tëschent de Lauter an de Buschtawen ass et mat Däitsch an dëser Phas méi einfach, orthographesch generell méi richtig ze schreiwen (70 % vun de Wieder gi richtig geschriwwen, wann d'Phoneem-Grapheem-Kongruenz berécksiichtegt gëtt). Mat Franséisch ass dës Phas wéinst de sëllege phonographeschen Onreegelméissegkeete méi schwéier. Dowéinst läit den Undeel vun de richtig geschriwwene Wieder bei just zirka 50 %. Dës Zuelen (70 % fir Däitsch, 50 % fir Franséisch) sinn allgemeng Schätzungen, bei deenen esouwuel d'phonographesch Reegelen ewéi och d'Ënnerscheeder bei méisilbege Wieder, d'Kontexter an d'Ausname berécksiichtegt ginn.

Während der Orthographiesphas geet dee Prozess weider: D'Schülerin oder de Schüler léiert heefeg Wieder auswenneg a went bestëmmten Orthographiesreegelen un. Däitsch bleibt méi einfach, mat zirka 80 % vun de Wieder, déi ënner Berécksiichtegung vun der Phoneem-Grapheem-Kongruenz a vun den Orthographiesreegele richtig geschriwwen ginn. Am Franséischen, wou dës Reegele méi komplex a manner transparent sinn, läit dës Zuel bei zirka 60 %.

An der morpheemescher Phas schliisslech versteet d'Schülerin oder de Schüler dann, dass bestëmmte Wuertelementer (d'Morpheemen) beim Schreiwe musse bäibehale ginn, och wa sech hir Aussprooch ännert. Dëst dréit weider dozou bäi, d'Koherenz vun der Orthographie ze festegen. Am Däitschen ass et an dëser Phas méiglech, zirka 90 % vun de Wieder richtig ze schreiwen, wann d'Phoneem-Grapheem-Kongruenz, d'Orthographiesregelen an d'Morphologie vun de Wieder berécksiichtegt ginn. Am Franséische läit dësen Taux bei zirka 70 % (allgemeng Schätzungen).

D'franséisch Orthographie ass deemno méi komplex a manner transparent. Vill Buschtawe si stomm, dat heescht, se ginn net ausgeschwat, an e Laut kann op verschidde Manéiere geschriwwe ginn.

Allerdéngs huet och d'Däitsch e puer speziell Schwieregkeeten, zum Beispill bei der Grammaire. Well tëschent Grouss- a Klengschreiwung ënnerscheet gëtt – virun allem de systematesche Gebrauch vu grouse Buschtawe fir Substantiver –, muss d'Schülerin oder de Schüler dëst fir d'éischt emol léieren. Besonnesch schwéier kënnen och d'Sujet-Verb-Kongruenz an d'Plaz vum Verb am Saz sinn.

Däitsch ass deemno phoneetesche an orthographesch gesi méi einfach, mee d'Grammairesreegele musse vun Ufank u streng applizéiert ginn. Franséisch op där anerer Säit ass, wat d'Sazstruktur ugeet, grammatikalesch méi stabil, mee vill Schülerinnen a Schüler hu Schwieregkeete mat der Orthographie.

De Choix vun der Alphabetiséierungssprooch hänkt net just vun de sproochleche Charakteristike vun all Sprooch of, mee och vum Kand sengem perséinleche Background: D'Familljesprooch, d'Ëmfeld an d'Kompetenzen, déi et sech schonn ugëeegent huet, spillen eng essentiel Roll, ob de Léierprozess reusséiert oder net, och bei Schülerinnen a Schüler mat spezielle pedagogesche Besoinen.

Wéi muss ee sech d'Orienteierung während der Sommervakanz virstellen?

Melle sech Schülerinnen a Schüler aus enger Schoul am Ausland am Laf vun der Sommervakanz un, dann erfollegt d'Orienteierung an eng Grondschouklass entweder duerch de „Service de l'intégration et de l'accueil scolaires“ (SIA, Service fir schoulesch Integratioun an Accueil) oder duerch d'Schoul an Ofstëmmung mat der zoustänneger Regionaldirektioun. D'Reform „ALPHA – zesumme wuessen“ bitt eng weider Méiglechkeet, dass en Deel vun de Schülerinnen a Schüler sech méi séier an de Schoulsystem integréiere kann.

Musse béid gesetzlech Representanten d'Decisioun iwwer d'Alphabetiséierungssprooch ënnerschreiwen?

Jo. Et kann allerdéngs Ausnahmefäll ginn, an deenen dëst aus engem bestëmmte Grond net méiglech ass. Dës Situatiounen mussen da vu Fall zu Fall iwverpréift ginn.

Gi sech déi gesetzlech Representanten net eens, da muss de Fall virum Familljegeriicht gekläert ginn.



Sproochenunterricht

Léieren d'Schülerinnen an d'Schüler, déi op Franséisch al- phabetséiert ginn, weider Däitsch?



Jo (**Erklärvideo**). All d'Schülerinnen an d'Schüler léieren no an no déi dräi Amstsproochen (Lëtzebuergesch, Däitsch a Franséisch), onofhängeg vun hirer Alphabetséierungssprooch. Däitsch gëtt an den ALPHA-FR-Gruppen ab dem Cycle 2 enseignéiert. Heibäi handelt et sech ëm e mëndlechen Däitschunterricht.

Ab dem Cycle 3 geet fir d'ALPHA-FR-Gruppen d'Zuel vun den Däitschunitéite beträchtlech erop, fir e gudden Equiliber tëschent deenen zwou Sproochen ze garantéieren.

Am Cycle 4 ass d'Zuel vun den Däitsch- a Franséischunitéiten d'nämmlecht. Dës Opdeelung a gemëschte Gruppe garantéiert deemno eng equilibréiert Entwécklung vun de sproochleche Kompetenze während der ganzer Schoulzäit. Just d'Reiefolleg, wéi déi zwou Sproocher geléiert ginn, ass ëmgedréint.

ENSEIGNEMENT FONDAMENTAL				ENSEIGNEMENT SECONDAIRE	
CYCLE 1	CYCLE 2 (10 leçons*)	CYCLE 3 (12 leçons*)	CYCLE 4 (12 leçons*)		
	Alphabétisation en français (ALPHA FR)	Alphabétisation + FR	FR		
		DE	DE		DE
	LU = LANGUE D'INTÉGRATION				
	Alphabétisation en allemand (ALPHA DE)	Alphabétisation + DE	DE		DE
	FR	FR	FR		

*Le nombre de leçons par langue (allemand et français) est à titre indicatif et peut varier selon le contexte de la classe.

Ass et net ze fréi, no just zwee Joer Alphabetséierung an enger Sprooch schonn am Cycle 3 mat vill méi Unterrichtsunitéiten op aner geschriwwe Sprooch iwwerzegoen?

Momentan gesäit de Léierplang vir, dass d'Alphabetséierung an deenen zwou Sproochen (Däitsch a Franséisch) innerhalb vun zwee Joer muss ofgeschloss sinn. Fir déi eng heescht dat: wat méi Franséisch am Ufank, also am Cycle 2, wat duerno méi Däitsch am Cycle 3. A fir déi aner: méi Däitsch am Ufank an da méi Franséisch. Am Cycle 3 läit de Fokus méi op där zweeter Sprooch an et kommen an där jeeweileger Sprooch méi Unterrichtsunitéiten derbäi. Esou kënnen sech d'Schülerinnen an d'Schüler déi néideg Kompetenzen an deenen zwou Sproochen uneegnen, déi se dann am Cycle 4 zesammen an hirer Klass weiderentwéckelen.

Besteet net de Risiko, dass d'Schülerinnen an d'Schüler Problemer kréien, wa se am Cycle 3 méi intensiv mat der däitscher Sprooch a Kontakt kommen?

D'ALPHA-FR-Grupp kënnt schonn am Cycle 2 mëndlech mat Däitsch a Kontakt. Am Cycle 3 gëtt d'däitsch Sprooch méi wichteg an d'Zuel vun den Unterrichtsunitéiten an der Alphabetséierungssprooch hält of. Gläichzäiteg gëtt bei der ALPHA-DE-Grupp de Franséischunterricht ausgebaut (d'nämmlecht

wéi virun der Reform „ALPHA – zesumme wuessen“). Et ass essentiell, dass d'Alphabetiséierung an där Sprooch ufänkt, mat där d'Schülerinnen an d'Schüler am meeschte vertraut sinn. Ass dëse Prozess eriwwer, si se méi sécher a verfügen iwwer besser Fäegkeeten, fir weider Sproochen ze léieren. Fir déi Schülerinnen a Schüler, déi am Cycle 2 op Franséisch alphabetiséiert ginn a just begrenzt mat Däitsch a Kontakt kommen, wäert den Däitschunterrecht am Cycle 3 dank hirer Alphabetiséierung op Franséisch an hire gudder Lies- a Schreifkompetenzen am Franséische méi einfach sinn, ewéi dat virun der Reform de Fall war. Ausserdeem sinn am Cycle 3 méi Unterrichtsunitéite fir Däitsch ewéi fir Franséisch virgesinn (pro Woch siwen Unitéite fir Däitsch a fënnf Unitéite fir Franséisch).

De Sënn heivun ass, am Laf vun de Cyclen e sproochlecht Gläichgewicht ze schafen a gläichzäiteg den individuelle Léierhythmus vun all Schülerin a Schüler ze respektéieren.

Firwat hu Schülerinnen a Schüler, déi am Cycle 3 op Franséisch alphabetiséiert ginn, méi Däitschunitéiten (an ëmgedréint déi, déi op Däitsch alphabetiséiert ginn, méi Franséischunitéiten)?

D'Zil ass et, en equilibréierte Fortschrëtt an deenen zwou Sproochen ze erreechen a fréier Ënnerscheeder auszegläichen. Esou kënnen all d'Schülerinnen an d'Schüler mat engem zolitte Fong an de Cycle 4 starten, onofhängeg vun hirem Léierwee.

Mat dem Zil, d'Alphabetiséierung um Enn vum Cycle 2 ofzeschléissen, gesäit déi aktuell Legislatioun fir dëse Cycle zéng Unterrichtsunitéite pro Woch fir déi folgend Beräicher vir:

- d'Alphabetiséierung (op Franséisch oder op Däitsch),
- d'Léiere vun der Alphabetiséierungssprooch,
- en éischte mëndleche Kontakt mat där anerer Sprooch,
- eng Öffnung fir Sproochen.

An dëser Phas konzentréiere sech d'Schülerinnen an d'Schüler deemno haaptsächlech op hir Alphabetiséierungssprooch – Franséisch fir déi eng, Däitsch fir déi aner – a kréie gläichzäiteg eng mëndleche Aféierung an déi jeeweils aner Sprooch.

Am Cycle 3 gëtt en neien Equiliber hiergestallt:

- Déi Schülerinnen a Schüler, déi op Franséisch alphabetiséiert ginn, hu méi Unitéiten am Däitschen.
- Déi Schülerinnen a Schüler, déi op Däitsch alphabetiséiert ginn, hu méi Franséischunterrecht.

Dës zousätzlech Unitéiten an där zweeter Sprooch erméiglechen et, d'Kompetenzen an deenen zwou Sproochen ze festegen. Esou verfügen um Enn all d'Schülerinnen an d'Schüler iwwer déi néideg Basis, fir am Cycle 4 zesumme weiderzeléieren.

Firwat ass am Cycle 4 d'Ziel vun de Franséisch- an Däitschunitéiten d'nämmleche, obwuel d'Schülerinnen an d'Schüler an ënnerschiddleche Sproochen alphabetiséiert goufen?

Ab dem Cycle 3 gëtt an all Grupp den Unterrecht an där Sprooch intensivéiert, déi net fir d'Alphabetiséierung gewielt gouf: D'Schülerinnen an d'Schüler aus der ALPHA-FR-Grupp maache méi Däitsch an d'Schülerinnen an d'Schüler aus der ALPHA-DE-Grupp méi Franséisch.

Am Cycle 4 ginn et keng ALPHA-Gruppe méi an d'Schülerinnen an d'Schüler léieren an all de Fächer zesumme mat hirer Klass. Am Cycle 4 sollen d'Kompetenzen a béide Sproochen gefestegt ginn. Déi equilibréiert Opdeelung erméiglecht et all de Schülerinnen a Schüler, all d'Ziler ze erreechen, déi duerch d'Kompetenzsockelen am Léierplang definéiert sinn.

Ass d'Sprooch, an där eng Schülerin oder e Schüler net alphabetiséiert gouf – sief et Däitsch oder Franséisch –, eng Friemsprooch oder eng Zweetsprooch?

Am Kader vun der Reform „ALPHA – zesumme wuessen“ gëtt weeder vun Zweetsprooch nach vu Friemsprooch geschwat. All Schülerin oder Schüler léiert ab dem Cycle 2 Däitsch a Franséisch – an zwar an engem System mat enger kohärenter Méisproochegkeet. D'Zil ass et, dass all d'Schülerinnen an d'Schüler bis um Enn vum Cycle 4 (onofhängeg vun hirer Alphabetiséierungssprooch) zolidd Kompetenzen an deenen zwou Sproochen entwéckelen.

Eng Schülerin oder e Schüler léiert eng Sprooch als Friemsprooch, wann dës Sprooch an engem systemateschen a strukturéierte Kontext geléiert gëtt (normalerweis an engem Sproochecours) a wa se generell net an hirem respektiv sengem Ëmfeld – also ausserhalb vum Sproochecours – benotzt gëtt. Well an deem Fall hunn d'Schülerinnen an d'Schüler keng Méiglechkeet, d'sproochlech Kompetenzen, déi si am Sproochecours grad léieren oder scho geléiert hunn, a Situatiounen am Alldag unzewenden. Dat heescht, se kënnen deemno net vun engem implizite Léierprozess profitéieren.

Eng Schülerin oder e Schüler léiert eng Sprooch als Zweetsprooch, wann dës Sprooch an hirem respektiv sengem Ëmfeld benotzt gëtt a se also och ausserhalb vum Sproochecours geléiert gëtt. Op dës Manéier kënnen hir respektiv seng Kenntnisser vill méi ausgiebig verdéift ginn.

Opgrond vun der Sproochesituatioun zu Lëtzebuerg, déi vu Schüler zu Schüler a vu Fall zu Fall ënnerschiddlech ass, kann een net kloer soen, ob d'Sproochen als Friemsprooch oder als Zweetsprooch léiert ginn.

Dank der Reform „ALPHA – zesumme wuessen“ gëtt och méi lëtzebuergesch an de sougenannten Niewefächer geschwat. Esou verbesseren d'Schülerinnen an d'Schüler hir Lëtzebuergeschkompetenzen, wat de Sproochtransfer vum Lëtzebuergesch an d'Däitsch op alle sproochlechen Niveaue férdert an esou d'Däitschkompetenzen am Allgemenge festegt. D'Lëtzebuergesch wäert deemno e positiven Afloss op d'Léieren an d'Verdéiwe vum Däitschen hunn.

Wann am Kader vun der Reform „ALPHA – zesumme wuessen“ déi Kanner, déi op Franséisch alphabetiséiert ginn, méi mat Lëtzebuergesch a Kontakt kommen, da wäert dat e wichtege positiven Afloss op d'Léiere vum Däitschen hunn.

Firwat gëtt net mat zwou Filiëren (FR an DE) geschafft, amplaz d'Gruppen am Cycle 4 nees zesammenzeleeën?

Mat der Reform „ALPHA – zesumme wuessen“ sollen d'Schülerinnen an d'Schüler beschtméiglech op d'Realitéit zu Lëtzebuerg grad ewéi op den Iwwergang an de Enseignement secondaire virbereet ginn. Dofir ass et ganz wichteg, dass se esouwuel am Franséischen ewéi och am Däitschen eng zolidd Basis hunn. D'Zil ass net, zwou separat Filiëren an dës Sproochen ze schafen, mee d'Alphabetiséierung an där Sprooch ze férdere, mat där d'Schülerin oder de Schüler méi vertraut ass, an hir respektiv him ze hëllefen, Kompetenzen an deenen zwou Sproochen ze entwéckelen. Effektiv goufe schonn an den Épstan-Tester ganz grouss Ënnerscheeder tëschent de Schülerinnen a Schüler um Enn vum Cycle 2 festgestallt – jee nodeem, wéi eng Sprooch an hirem familiären Ëmfeld geschwat ginn (**Nationaler Bildungsbericht 2024; Nationaler Bildungsbericht 2021**).

Wéi den Titel vun der Reform „ALPHA – zesumme wuessen“ weist, geet et drëm, d'Méisproochegkeet ze fërderen an eng besser Mixitéit vun de Gruppen ze errechen, andeem – iwwer d'Ënnerscheeder an der Alphabetiséierungssprooch eraus – gemeinsam Léierraim garantéiert ginn. D'Schülerinnen an d'Schüler wuessen zesummen an hirer Klass an treffen hir Komerode fir d'Däitscht a fir d'Franséisch, an eventuell och fir d'Mathé, an hirer jeeweileger Alphabetiséierungsgrupp. Dës Organisatioun férdert d'Zesummeliewen a stäerkt d'sozial Kohäsion ab deenen éischte Schouljoren.

Wéi ass de Sproochenunterricht an deene verschiddene Cyclen organiséiert?

Am Cycle 3 hunn d'Schülerinnen an d'Schüler, déi op Däitsch alphabetiséiert goufen, méi Franséisch, während d'Schülerinnen an d'Schüler mat Franséisch als Alphabetiséierungssprooch méi Däitsch hunn. De schréftleche System (Liesen, Schreiwen) ze léieren, sief et op Däitsch oder op Franséisch, dauert am Cycle 2 vill méi laang.

D'Zil ass et, dass all d'Schülerinnen an d'Schüler um Enn vum Cycle 4 iwwer zolidd Basiskenntnisser esouwuel am Däitschen ewéi och am Franséische verfügen. D'Schülerinnen an d'Schüler sollen, onofhängeg vun hirer Alphabetiséierungssprooch, déi nämmelecht Kompetenzsockelen errechen.

Wéi schonn ëmmer wäerte munch Schülerinnen a Schüler méi Fortschrëtter am Franséische maachen, während anerer besser mam Däitschen eens ginn.

Ass et realistesch, dass all Schülerin a Schüler um Enn vum Cycle 4 dee selwechten Niveau am Franséischen an am Däitschen huet?

Mat der Reform „ALPHA – zesumme wuessen“ soll erreecht ginn, dass all d'Schülerinnen an d'Schüler um Enn vum Cycle 4 béid Sprooche funktional an équilibréiert beherrschen. De groussen Defi ass, d'Niveausënnerscheeder, déi tëschent dem Franséischen an dem Däitschen um Enn vum Cycle 4 festgestallt ginn, an déi den ÉpStan-Donnéeën no momentan bei duerchschnëttlech iwwer 100 Punkte léien, auszegläichen.

Dat heescht net, dass all Schülerin oder Schüler an deenen zwou Sprooche genee dee selwechten Niveau muss hunn. Mee all Schülerin oder Schüler soll, onofhängeg vun hirem respektiv sengem Léierwee, gutt op den Enseignement secondaire virbereet ginn.

Sinn d'Kompetenzsockelen am Cycle 4 fir Franséisch an Däitsch geännert ginn?

Nee. D'Kompetenzsockelen, déi erreecht musse ginn, goufen net geännert. All d'Schülerinnen an d'Schüler hunn déi nämmelecht Ziler, d. h. gutt Kompetenzen am Däitschen an am Franséischen um Enn vun der Grondschoul. Jee no Alphabetiséierungssprooch gi verschidde Programmer ugepasst, fir dass all Schülerin a Schüler dës Ziler erreeche kann.

Am Cycle 1 ginn all d'Schülerinnen an d'Schüler op hir Alphabetiséierungssprooch – sief dat Däitsch oder Franséisch – virbereet. Fir Schülerinnen a Schüler, déi op Däitsch alphabetiséiert ginn, bleift an de Cyclen 2, 3 a 4 alles d'nämmelecht wéi bis elo. Fir op Franséisch alphabetiséiert Schülerinnen a Schüler ginn d'Sproochen an de Cyclen 2 an 3 getosch, d'Sockelen ännere sech net. Am Cycle 4 ginn d'Schülerinnen an d'Schüler nees zesummegeluecht – mam Zil, déi nämmelecht Kompetenzniveauen ewéi bis elo ze errechen.

An der Praxis wäerten natierlech net all d'Schülerinnen an d'Schüler an deenen zwou Sproochen deen nämmechten Niveau erreechen. Dat war och virdrun net de Fall an ass och net bei all Schülerin a Schüler realisabel. Et geet een dovun aus, dass d'Schülerinnen an d'Schüler mat Franséisch als Alphabetiséierungssprooch um Enn vum Cycle 4 besser Franséisch kënnen, mee och e besseren Niveau am Däitschen hunn, ewéi dat momentan de Fall ass.

Vun de Schülerinnen a Schüler mat Däitsch als Alphabetiséierungssprooch gëtt erwaart, dass se um Enn vum Cycle 4 an deenen zwou Sprooche mindestens deen nämmechten Niveau hunn ewéi virun der Reform „ALPHA – zesumme wuessen“.

04.

D'Roll vum Lëtzebuergesch

Wéi eng Roll spillt d'Lëtzebuergesch an der Reform „ALPHA – zesumme wuessen“?

D'Lëtzebuergesche Sprooch bleift en zentrale Pilier vum Schoulsystem. Se ass esouwuel Sozialisatiouns- an Integratiounssprooch grad ewéi och Unterrechtssprooch a villen Entwécklungs- a Léierberäicher (Mathematik, Éveil aux sciences, Human- an Naturwëssenschaften, Vie et société, Kierperausdrock, Psychomotorik, Sport a Gesondheet, ästhetesch, kreativ a kulturell Bildung, Konscht a Musek). Lëtzebuergesch ass onofhängeg vun hirem eenzele sproochleche Parcours de gemeinsame Lien tëschent all de Schülerinnen a Schüler.

Ausserhalb vun der Schoul bleift Lëtzebuergesch d'Sprooch vun der sozialer a kultureller Integratioun zu Lëtzebuerg. Dowéinst gëtt se während der ganzer Schoulzäit – egal, fir wéi eng Alphabetiséierungssprooch ee sech entscheet – staark gefërdert.

Gëtt Lëtzebuergesch weider enseignéiert? Gëtt et e Lëtzebuergeschcours?

Jo. Lëtzebuergesch ass am Léierplang en eegestännegen Entwécklungs- a Léierberäich, deen ab dem Cycle 1 enseignéiert gëtt. Am Léierplang sinn déi Kompetenzen, déi mussen entwéckelt ginn, definéiert – virun allem beim Héierverstoën a beim Schwätzen. Wat d'Liesverstoën ugeet, kann d'Léierpersonal speziell Material benotzen („FLOTT“ fir de Cycle 3, „FLOTTFLOTT“ fir de Cycle 4). Lëtzebuergesch spillt während der ganzer Schoulzäit eng zentral Roll – mat speziellen Unterrechtsunitéiten, fir d'Héierverstoën an d'Schreifkompetenze geziilt ze entwéckelen.

Am Cycle 1 ass Lëtzebuergesch d'Sprooch vun der Integratioun: Mat Ausnam vum Unterrecht an deene jeeweilige Sproochen an den Aktivitéiten op Franséisch an Däitsch gëtt am Cycle 1 lëtzebuergesch geschwat.

Am Cycle 2 ass eng Unitéit pro Woch virgesinn, an där d'Schülerinnen an d'Schüler de mëndleche Gebrauch vum Lëtzebuergesche léieren. D'Schülerinnen an d'Schüler léieren hei zesummen a gemëschte Klassen. An de sougenannten Niewefächer ass Lëtzebuergesch déi gemeinsam Unterrechtssprooch.

An de Cyclen 3 a 4 ass pro Woch eng Unterrechtsunitéit virgesinn, an där d'Schülerinnen an d'Schüler zesummen a gemëschte Klassen de mëndleche Gebrauch vum Lëtzebuergesche léieren, ergänzt duerch Liesen a Liesverstoën. An de sougenannten Niewefächer ass Lëtzebuergesch déi gemeinsam Unterrechtssprooch.



ALPHA-DE- an ALPHA-FR-Gruppen

Mussen d'ALPHA-Gruppe schon am 6. Trimester vum Cycle 1 zesummegeat ginn?

Nee. Den Unterrecht ass weider an de Klassen, mee während den Aktivitéiten, déi de Schülerinnen a Schüler ugebuede ginn, gëtt déi vun den Eltere gewielten Alphabetisierungsprooch berécksiichtegt. Ab deem Moment, wou d'Decisioun fir eng Orientéierung gefall ass, gi Sproochenaktivitéiten an all Alphabetisierungsprooch ugebueden. Dëst geschitt awer net forcement a getrennte Gruppe mat zwee Enseignanten. Wat d'Klass an d'pedagogesch Ekipp ugeet, bleibt eng gewëssen organisatoresch Flexibilitéit bestoen.

Wéi sinn d'Klassen an d'ALPHA-Gruppen organiséiert?



Bei der Zesummesetzung vun de Klassen ass d'Mixitéit dee wichtigste Prinzip (**Erklärvideo**). D'Schülerinnen an d'Schüler ginn onofhängeg vun hirer Alphabetisierungsprooch gemëscht. Zu bestëmmten Zäite gi se allerdéngs zeréck an hir ALPHA-Gruppen, fir Liesen a Schreiwen ze léieren an hir Sproochkompetenze weiderzeentwéckelen. Mathé kann an der Klass oder och an den ALPHA-Gruppen enseignéiert ginn.

De Grondprinzip baséiert op der Opstellung vu gemëschte Klassen, an deene Schülerinnen a Schüler mat ënnerschiddlechen Alphabetisierungsproochen zesumme léieren. Allerdéngs brauch et eng gewëss Flexibilitéit, zum Beispill a Situatiounen, an deenen d'Klassen ze kleng sinn, fir eng sproochlech Mixitéit ze garantéieren.

Wann also all d'Klasse vun engem Cycle ausschliisslech aus Schülerinnen a Schüler bestinn, deenen hir Eltere sech all fir déi nämmelecht Alphabetisierungsprooch decidéiert hunn, da ginn all d'Schülerinnen an d'Schüler an dëser Sprooch alphabetiséiert.

A spezielle Situatiounen, an deene just ganz wéineg Schülerinnen a Schüler déi nämmelecht Alphabetisierungsprooch gewielt hunn, sollt d'Opdeelung esou organiséiert ginn, dass de pedagogeschen Notzen an de Schülerinnen a Schüler hiert Wuelbefanne garantéiert bleiwen. Hunn zum Beispill an enger Schoul mat véier Klasse vum Cycle 2.1 just véier Schülerinnen a Schüler déi selwecht Alphabetisierungsprooch gewielt, dann ass et besser, dës véier Schülerinnen a Schüler zesummen an eng gemëscht Klass ze integréieren. Mat dëser Organisatioun kann op där enger Säit evitéiert ginn, dass an all vun de véier Klassen eng eenzel Schülerin oder een eenzelne Schüler ugemellt gëtt; gläichzäiteg profitéiert och d'Léierklima heivun, well opgepasst gëtt, dass sech d'Schülerinnen an d'Schüler wuelfillen.

Am spezielle Fall, wou d'sproochlech Mixitéit net ënner optimale Konditiounen garantéiert ka ginn, kënnen also net gemëschte Klassen aus Schülerinnen a Schüler zesummegeat ginn, déi sech all fir déi nämmelecht Alphabetisierungsprooch decidéiert hunn.

Ass et denkbar, Klassen ze maache just mat Schülerinnen a Schüler, déi op Franséisch oder Däitsch alphabetiséiert ginn?

D'Reform „ALPHA – zesumme wuessen“ gesäit keng homogeen Klasse mat just där enger oder där anerer Alphabetisierungsprooch vir. D'Mëschung vun de sproochleche Léierweeër an enger Klass ass en essentielle Prinzip vun „ALPHA – zesumme wuessen“.

De Grondprinzip baséiert op der Opstellung vu gemëschte Klassen, an deene Schüelerinnen a Schüeler mat ënnerschiddlechen Alphabetiséierungssproochen zesumme léieren. Allerdéngs brauch et eng gewëss Flexibilitéit, zum Beispill a Situatiounen, an deenen d'Schülerzuel ze kleng ass, fir eng sproochlech Mixitéit ze garantéieren.

Wann also all d'Klasse vun engem Cycle ausschliisslech aus Schüelerinnen a Schüeler bestinn, deenen hir Eltere sech all fir déi nämmelecht Alphabetiséierungssprooch decidéiert hunn, da ginn all d'Schüelerinnen an d'Schüeler an dëser Sprooch alphabetiséiert.

A spezielle Situatiounen, an deene just ganz wéineg Schüelerinnen a Schüeler déi nämmelecht Alphabetiséierungssprooch gewielt hunn, sollt d'Opdeelung esou organiséiert ginn, dass de pedagogeschen Notzen an de Schüelerinnen a Schüeler hiert Wuelbefanne garantéiert bleiwen. Hunn zum Beispill an enger Schoul mat véier Klasse vum Cycle 2.1 just véier Schüelerinnen a Schüeler déi selwecht Alphabetiséierungssprooch gewielt, dann ass et besser, dës véier Schüelerinnen a Schüeler zesummen an eng gemëschte Klass ze integréieren. Mat dëser Organisatioun kann op där enger Säit evitéiert ginn, dass an all vun de véier Klassen eng eenzel Schüelerin oder een eenzelne Schüeler eng aner Alphabetiséierungssprooch huet wéi all déi aner; gläichzäiteg profitéiert och d'Léierklima heivun, well opgepasst gëtt, dass sech d'Schüelerinnen an d'Schüeler wuelfillen.

Am spezielle Fall, wou d'sproochlech Mixitéit net ënner optimale Konditiounen garantéiert ka ginn, kënnen also net gemëschte Klassen aus Schüelerinnen a Schüeler zesumme gesat ginn, déi sech all fir déi nämmelecht Alphabetiséierungssprooch decidéiert hunn. D'Regionaldirektiounen ënnerstëtzen d'Schoule bei der Ëmsetzung vun der Reform „ALPHA - zesumme wuessen“ am Interessi vun de Schüelerinnen a Schüeler.

Gëtt et eng Mindestzuel vu Schüelerinnen a Schüeler fir eng ALPHA-Grupp ze maachen?

Et ass keng Mindestzuel virgeschriwwen. Esouguer eng eenzel Schüelerin oder een eenzelne Schüeler huet d'Recht, an der gewielter Sprooch alphabetiséiert ze ginn. Am pedagogeschen Interessi vun der Schüelerin oder dem Schüeler kann envisagéiert ginn, Gruppen no Cyclen ze maachen. Dëst ass awer net obligatoresch.

Et kann een also och eng kleng ALPHA-Grupp maachen am Fall, wou d'Zuel vun de Schüelerinnen a Schüeler ze kleng ass. Aus organisatoreschen a pedagogesche Grënn sollten esou Situatiounen awer d'Ausnam bleiwen. D'Regionaldirektiounen ënnerstëtzen d'Schoule bei der Ëmsetzung vun der Reform „ALPHA - zesumme wuessen“ am Interessi vun de Schüelerinnen a Schüeler.



Mathematik

A wéi enger Sprooch gëtt d'Mathé enseignéiert?

An der Mathé kënnen déi dräi Amstsproochen (Lëtzebuergesch, Däitsch a Franséisch) als mëndlech Unterrechtssproochen benotzt ginn. Dës Flexibilitéit erméiglecht et dem Léierpersonal, den Unterrecht un de Schüelerinnen a Schüeler hir Besoinen an un de lokale sproochleche Kontext unzepassen.

Déi nei Bestëmmung suergt awer och fir eng Harmoniséierung vun der schrëftlecher Praxis. Esou gëtt beispillsweis definéiert, dass schrëftlech

Erklärungen an Zukunft op Däitsch oder op Franséisch verfaasst musse ginn. Dëst garantéiert, dass all d'Schülerinnen an d'Schüler déi schrëftlech Inhalter verstinn, onofhängeg vun hirer Alphabetiséierungssprooch.

Jee nom Modell, fir dee sech d'Schoul decidéiert huet, ass dësen Unterrecht an zwou Forme méiglech:

- an ALPHA-Gruppen (homogeen Sproochegruppen),
- an der Klass, woubäi sech Däitsch a Franséisch ofwiesselen.

Dës zweet Optioun gëtt momentan am Kader vum Pilotprojet getest an erméiglecht et, d'Mixitéit an der Klass bäizebehalen.

Ab dem Cycle 4 gëtt Mathé systematesch an der Klass enseignéiert. Beim Schreiwe komme béid Sproochen (Däitsch a Franséisch) zum Asaz. Selbstverständlech kann d'Léierpersoun d'lëtzebuergesch Sprooch benotzen, fir zousätzlech Erklärungen ze ginn.

Wäert d'„MATHI“-Material an zwou Sproochen disponibel sinn?

Jo. D'„MATHI“-Material, dat vum SCRIPT ausgeschafft gëtt, wäert an zwou Versiounen - op Däitsch a Franséisch - disponibel sinn, fir de Besoine vun deenen zwou ALPHA-Gruppe gerecht ze ginn. Esou ass - onofhängeg vun de Schülerinnen a Schüler hirem Léierwee- eng pedagogesch Kohärenz garantéiert.

Däerf innerhalb vun der Klass gläichzäiteg e Mathébuch op Däitsch an en anert op Franséisch vun zwee verschiddene Verläg benotzt ginn?

Et gëtt recommandéiert, d'„MATHI“-Mathébucher, déi momentan vum SCRIPT ausgeschafft ginn, ze benotzen. Dës wäerten, wann d'Reform op nationalem Plang am Cycle 2.1 lancéiert gëtt, op Däitsch a Franséisch disponibel sinn.

Geméiss dem Artikel 11 vum geännerte Gesetz vum 6. Februar 2009 iwwer d'Organisatioun vum Unterrecht am Fundamental ass et och méiglech, verschidde Léierbicher ze benotzen, wat awer net recommandéiert gëtt. Éier e säin Accord gëtt, muss de Schoullkomitee an deem Fall geméiss dem Artikel 40 vun dësem Gesetz iwwerpräiwen, ob dëst Material mam Léierplang konform ass, an assurieren, dass d'Method während dem ganze Cycle eenheetlech ass.

07. Weider Entwécklungs- a Léierberäicher

A wéi enger Sprooch ginn d'Entwécklungs- a Léierberäicher, déi net zu de Sprooch gehéieren, enseignéiert?

An de Beräicher Mathematik, Éveil aux sciences, Human- an Naturwëssenschaften, Vie et société, Kierperausdrock, Psychomotorik, Sport a Gesondheet, ästhetesch, kreativ a kulturell Bildung, Konscht a Musek kënnen déi däi Amtssproochen (Lëtzebuergesch, Däitsch a Franséisch) als mëndlech Unterrechtssprooch benotzt ginn. Dës Flexibilitéit erméiglecht et dem Léierpersonal, den Unterrecht un de Schülerinnen a Schüler hir Besoinen an un de lokale sproochleche Kontext unzepassen.

Wéi kënnen d' Schüelerinnen an d'Schüler, déi op Franséisch alphabetiséiert ginn an doheem franséisch schwätzen, genuch Lëtzebuergesch léieren, fir an de sougenannten Niewefächer matzekommen?

D'Schülerinnen an d'Schüler fänken am Cycle 1 un, Lëtzebuergesch ze léieren, respektiv baue Kenntnisser, déi se schonn hunn, aus. Lëtzebuergesch ass am Léierplang en eegestännegen Entwécklungs- a Léierberäich a gëtt an all de Cyclen am Fundamental enseignéiert. Nom Cycle 1 entwéckelen d'Schülerinnen an d'Schüler hir Kompetenzen an dëser Sprooch weider, andeem se am Lëtzebuergeschunterricht an an de sougenannten Niewefächer lëtzebuergesch schwätzen. An dësen Entwécklungs- a Léierberäicher schwätzen d'Schülerinnen an d'Schüler lëtzebuergesch a liesen a schreiwen an hirer Alphabetiséierungssprooch.

Fir Schüelerinnen a Schüler, déi nei am Land sinn, ze hëllefen, sech an de sougenannten Niewefächer wuelzefillen, ass et wichteg, reegelméisseg gëeegent visuell Hëllefsmëttelen ze benotzen, eng einfach a kloer Sprooch ze schwätze gradewéi kooperatiivt léieren ze fërderen, bei deem sech d'Schülerinnen an d'Schüler géigesäiteg hëllefen.



Léiermaterial a Ressourcen

Bleift den Artikel 11 iwwer de Choix vum Léiermaterial bestoen?

Jo, den Artikel 11 ass och weider gëlteg. Dank dësem Artikel kënnen d'pedagogesch Ekippen d'Léiermaterial selwer wäelen, woubäi de Léierplang an d'pedagogesch Kohärenz an der jeeweileger Schoul mussen berécksiichtegt ginn.

Wäert d'Léiermaterial matzäit disponibel sinn?

Jo. Dat ganz Léiermaterial fir d'Sproochen an d'Mathé wäert disponibel sinn, wann d'Reform „ALPHA – zesumme wuessen“ pro Cycle op nationalem Plang a Kraaft trëtt. D'Material fir de Mathésunterricht ass op Däitsch an op Franséisch disponibel.

Mussen d'Aarbechtsblieder fir d'Entwécklungs- a Léierberäicher, déi net zu de Sprooche gehéieren, op Däitsch an op Franséisch disponibel sinn?

Jo. Dat ganz schrëftlecht Material fir déi aner Entwécklungs- a Léierberäicher, déi net zu de Sprooche gehéieren („Éveil aux sciences“, „Vie et société“ etc.), wäert et op Däitsch a Franséisch ginn, fir dass d'Alphabetiséierungssprooch vun all Schüelerin a Schüler respektéiert gëtt. Den Entwécklungs- a Léierberäich „Lëtzebuergesch“ gëtt weider just op Lëtzebuergesch enseignéiert.

Gouf eng Decisioun iwwer de Gebrauch vun de Schrëfte geholl?

Jo. Wat d'Schrëft ugeet, huet de SCRIPT eng eenheetlech redaktionell Linn decidéiert. An all de Léierbicher gëtt d'Drockschrëft benotzt. Trotzdem kréien d'Schülerinnen an d'Schüler beim Schreiweléiere vun Ufank un och d'Schreifschrëft vermittelt. Dat erméiglecht et, national an international pedagogesch Methoden ze berécksiichtegen a gläichzäiteg eng Kohärenz beim Material ze garantéieren.



Formatiounen a Begleedung fir d'Léierpersonal

Ginn et Formatioune fir d'Léierpersonal am Cycle 1, an deenen et léiert, d'Schülerinnen an d'Schüler sproochlech ze orientéieren an d'Eltere beim Choix vun der Alphabetiséierungsprooch ze beroden?

Jo, eng speziell Formatioun gëtt elo schonn ugebueden: „ALPHA – zesumme wuessen“ am Cycle 1. Déi éischt Formatiounen „ALPHA – zesumme wuessen“ fir d'Léierpersonal vum Cycle 1 hunn am Mee 2025 ugefaangen. An dëser Formatioun soll d'Léierpersonal besser dorop virbereet ginn, d'Elteren am Orientéierungsprozess ze begleeden a Sproochenaktivitéiten ëmzesetzen, fir d'Schülerinnen an d'Schüler an hir Alphabetiséierungsprooch anzeféieren.

Doriwwer eraus kënnen Enseignante(ë)n am Cycle 1 individuell a gezielt Weiterbildunge wielen, fir sech op d'Ëmsetzung vun der Reform „ALPHA – zesumme wuessen“ ze preparéieren. Dës kënnen Deel vum uewe genannte Formatiounsprogramm sinn oder net.

Wéi eng Formatioune gi fir d'Léier- an Erzéiungspersonal vum Precoce ugebueden?

D'Léierpersonal am Precoce ka sech fir all d'Formatiounen am Zesammenhang mat der Reform „ALPHA – zesumme wuessen“ umellen, virun allem fir Formatiounen, bei deenen de Fokus op dem phonologesche Bewosstsinn, der Aféierung an d'Sproochen an dem Prozess, den Elteren eng Alphabetiséierungsprooch ze recommandéieren, läit.

Ginn et speziell Formatioune fir d'Léierpersonal?

Et gi speziell **Formatiounen an e Parcours de formation** fir dat ganz Léierpersonal. Och si Formatioune fir d'Schoukkomiteeën an d'ESEB- Ekippe (équipe de soutien des élèves à besoins éducatifs spécifiques) geplangt.

Wéi gëtt d'Ersatzléierpersonal preparéiert?

Zanter dem Schouljoer 2024/25 sinn am Stage fir d'Ersatzléierpersonal Modüller integréiert.

Kënnen Enseignanteën an Enseignanten, déi keng Ausbildung an der Alphabetiséierung op Franséisch hunn, an enger ALPHA-FR-Grupp enseignéieren?

Jo, bei Bedarf gi speziell Formatioune fir dat ganz Léierpersonal ugebueden. Och wann eng Léierpersoun ursprénglech keng speziell Formatioun fir d'Alphabetiséierung op Franséisch huet, ka se trotzdeem an enger ALPHA-FR-Grupp enseignéieren. Fir déijéineg, déi sech nach net sécher genuch fillen oder net gutt genuch preparéiert sinn, ginn et Weiterbildungsméiglechkeeten, fir hir Kenntnisser auszebauen.

Sinn d'Formatiounen obligatoresch?

Nee, d'Formatiounen sinn net obligatoresch.

Schoulorganisatioun

Wäerten no der Ëmsetzung vun der Reform „ALPHA – zesumme wuessen“ méi Schülerinnen a Schüler an enger Klass sinn?

Nee. D'Reform „ALPHA – zesumme wuessen“ ännert näischt un der Berechnungsmethod vun de Kontingenter. D'Zuel vun de Schülerinnen a Schüler pro Klass bleibt deemno änlech ewéi virun der Reform. D'Opdeelung tëscht den ALPHA-DE- an den ALPHA-FR-Gruppe kann allerdéngs vu Joer zu Joer änneren.

Huet d'Reform Auswirkungen op d'Kontingenter vum Léierpersonal oder op d'Zuel vun de Säll, déi gebraucht ginn?

Net onbedéngt. D'Berechnung vun de Kontingenter bleibt d'selwecht. Et kann allerdéngs sinn, dass munch Schoule jee no Alphabetisierungssprooch vun de Schülerinnen a Schüler zousätzlech Raim a Kontingenter brauchen, fir d'ALPHA-DE- an d'ALPHA-FR-Gruppen ariichten ze kënnen. Schonn e klenge Sall geet oft duer.

Fir de Fall, dass beim Ausschaffe vun der Schoulorganisatioun ënner Berécksiichtegung vun den neie Bestëmmunge vum geännerte groussherzogleche Reglement vill méi e grouse Besoin u Ressourcë festgestallt gëtt, kann d'Gemeng gemiess Artikel 38 vum geännerte Gesetz vum 6. Februar 2009 iwwer d'Organisatioun vum Grondschulunterricht gradewéi geméiss Artikel 8 vum geännerte groussherzogleche Reglement vum 18. Februar 2010 iwwer d'Bestëmmung vun de Modalitéite fir d'Festsetze vum Kontingent fir d'Gemengen an d'Schoulen eng Demande fir aussergewöhnlech Besoine maachen.

Wéi en Afloss huet d'Gréisst vun der Schoul op d'Ëmsetzung vun der Reform „ALPHA – zesumme wuessen“?

D'Ëmsetzung vun der Reform „ALPHA – zesumme wuessen“ ass a gréissere Schoule mat méi ewéi enger Klass pro Joergang an enger gréisserer Zuel vun Acteure méi einfach.

A klenge Schoulen, an deenen net all d'Klassen duebel enseignéiert ginn, kann d'Ëmsetzung, wat d'Infrastruktur ugeet, e bësse méi komplizéiert sinn an et musse méiglecherweis zousätzlech Kontingenter bereet gestallt ginn.

Mussen d'Schoule parallel Stonnepläng ausschaffen?

Jo, d'Organisatioun vum Sproochenunterricht (a meeschtens och vum Mathésunterricht) an den ALPHA-DE- an an den ALPHA-FR-Gruppen erfuerdert eng gewëss Koordinatioun. Dat heescht, dass gemeinsam Unterrichtszeiten ageriicht musse ginn – mat allerdéngs engem gewësse Spillraum fir aner Entwécklungs- a Léierberäicher.

Wat geschitt, wann eng Schülerin oder e Schüler d'Schoul oder esouguer d'Gemeng wiesselt?

D'Alphabetisierungssprooch, déi am Cycle 1 gewielt gouf, gëtt weiderhi respektéiert. D'Schülerin oder de Schüler fiert mat hirem respektiv sengem Bildungswee an där selwechter Alphabetisierungssprooch weider. D'Reform „ALPHA – zesumme wuessen“ garantéiert d'Recht op e kohärente Bildungswee an deenen zwou Sproochen am ganze Land. Am Fall, wou eng Schülerin oder

e Schüler an eng aner Schoul wiesselt oder an eng aner Gemeng plënnert, suergen d'Regionaldirektiounen no Récksprooch mat där anerer Schoul dofir, dass d'Schülerin oder de Schüler an där neier Schoul oder Gemeng an eng deementspreechend ALPHA-Grupp integréiert gëtt.

Wéi ginn d'Klassen op d'Léierpersonal opgedeelt? Kann ee selwer eng Klass wielen?

De Choix vun der Klass ënnerläit weider de Reegelen, déi an där jeeweileger Gemeng gëllen, virun allem dem Reglement iwwer d'Besetzung vun de Posten (Règlement d'occupation des postes, ROP). D'Zesummesetzung vun de pedagogeschen Ekippe soll d'pedagogesch Stabilitéit a Kontinuitéit gradewéi eng héichwäerteg schoulesch Bildung assuréieren.

Wäert all Klass weider en(g) Titulaire hunn?

D'Titulairë behalen hir Funktioun a bleiwen d'Uspreechpersoun fir d' Schüelerinnen an d'Schüler an hir Elteren. Wéi an der Vergaangenheet ass et weider d'Aufgab vum Schoukkomitee – ënner Berécksiichtegung vun de Modalitéiten, déi all Joer an der „Lettre circulaire de printemps“ definéiert ginn –, e Virschlag fir d'Schoulorganisatioun auszeschaffen. Fir de Schüelerinnen a Schüeler e vertrauensvolle Kader ze bidden, sollt d'Zuel vun den Acteure pro Klass op en absolute Minimum limitéiert ginn.

Wie féiert d'Bilansgesprécher a wien hëlt dorun deel?

D'Bilansgesprécher gi vun den Titulairë vum jeeweilege Cycle als Verriedung vun der pedagogescher Ekippe geféiert. Am Cycle 1 sinn d' Titulairë, déi d' Schüelerinnen an d'Schüler am Cycle 1.2 begleeden an eng zentral Roll am Orientéierungsprozess fir d'Alphabetiséierungssprooch spillen. Jee no Besoin kënnen weider Fachleit aus dem edukative Beräich erugezu ginn, zum Beispill d'spezialiséiert Léierpersoun fir Schüelerinnen a Schüeler mat spezifesch Besoine (institutrices et instituteurs spécialisé(e)s dans la scolarisation des élèves à besoins éducatifs spécifiques, I-EBS) oder e Member vum Léierpersonal aus dem Cycle 2.

An de Cyclen 2 bis 4 huelen d'Titulairë bei all de Schüelerinnen a Schüeler an hirer Klass un de Bilansgesprécher deel. Deemno dierft d'Zuel vun de Bilansgesprécher pro Titulaire am Prinzip net eropgoen. Et steet hinne fräi, un de Bilansgesprécher vun all de Schüelerinnen a Schüeler, fir déi se responsabel sinn, deelzehuelen. D'Organisatioun vun de Gesprécher iwwer d'Tëschebilanze gëtt innerhalb vun der pedagogescher Ekippe beschwat a festgeluecht. Zil ass et, e globalen Iwwerbléck iwwer de Schüelerinnen a Schüeler hir Kompetenzen ze garantéieren, fir hire schoulesche Parcours beschtméiglech unzepassen.

Kéint et am Fall, wou d'Zuel vun de Schüelerinnen a Schüeler staark variéiert, zu ongerechten Ënnerscheeder bei den Aarbechtskonditiounen vun den Titulairë kommen?

Bei der schoulescher Organisatioun müssen d'Ënnerscheeder bei den Zuele vun de Schüelerinnen a Schüeler berécksiichtegt an ausgläichend Mesuren ageplangt ginn, fir d'Besoine vun all de Schüelerinnen a Schüeler ze berécksiichtegen. Déi momentan Schoulorganisatioun ka keng vergläichbar Aarbechtskonditiounen fir all d'Membere vun der Schoulgemeinschaft garantéieren. Weeder sinn an all de Klassen d'nämmlecht vill Schüelerinnen a Schüeler, nach sinn all d'Klassen d'nämmlecht komplex – eng Situatioun, déi et schonn ëmmer gouf.

Wéi ginn d'Klassen op d'Léierpersonal opgedeelt? Kann ee seng Klass selwer wielen?

Beim Choix vun der Klass ännert sech näischt. En ënnerläit dem aktuelle Règlement iwwee d'Besetzung vun de Posten (Règlement d'occupation des postes, ROP). An de Cyclen 2 an 3 muss awer preziséiert ginn, ob et sech ëm eng ALPHA-DE- oder eng ALPHA-FR-Grupp handelt. D'Gemenge si gemiess dem ROP fir d'Organisatioun vun de Klassen zoustänneg.

Wéi kënnen sech d'Regionaldirektiounen an d'Schoule elo schonn op d'schoulesch Organisatioun preparéieren?

D'Regionaldirektiounen hunn d'Aufgab, d'Schoule bei der Preparatioun op d'Reform „ALPHA – zesumme wuessen“ ze ënnerstëtzen. Se begleet se bei der Analys vun de Sproochprofiller a bei der Preparatioun vun der Schoulorganisatioun. Heibäi berécksiichtege se virun allem de méiglechen zousätzleche Besoin a punkto Infrastruktur a Personal.



Enseignement secondaire

Wäerten d'Schülerinnen an d'Schüler, déi op Franséisch alphabetiséiert goufen, am Enseignement secondaire benodeelegt sinn?

Nee. All d'Schülerinnen an d'Schüler léiere progressiv déi zwou Sproochen. Schülerinnen a Schüler mat Franséisch als Alphabetiséierungssprooch hunn am Cycle 3 méi Däitschunterrecht ewéi déi aner. Op dës Manéier solle si d'Méiglechkeet kréien, den nämmelechte Sproochenniveau ze erreechen. Dës Schülerinnen a Schüler entwéckelen hir Däitschkenntnisser während der ganzer Zäit an de Cyclen 2 bis 4. D'Schülerinnen an d'Schüler ginn hire Fäegkeeten an Ziler entsprechend op den Enseignement secondaire preparéiert. **Ënnerschiddlech sproochlech Offeren** am Enseignement secondaire, wéi d'ALLET-Klassen (Däitsch als Friemsprooch) oder d'frankophon Klassen, erméiglechen all Schülerin a Schüler eng Schoulzäit, déi hirem respektiv sengem Profil entsprécht.

Sinn och Ännerungen am Enseignement secondaire geplangt?

D'Reform „ALPHA – zesumme wuessen“ betrëfft de Fundamental. D'Zil ass et, ze garantéieren, dass d'Schülerinnen an d'Schüler de Cycle 4 mat de Basiskompetenzen am Franséischen an am Däitschen ofschléissen, déi fir hire weidere schoulesche Parcours an de verschiddenen ëffentleche Lycéeën zu Lëtzebuerg néideg sinn. Dowéinst si keng spezifesch Upassung fir den Enseignement secondaire am Kader vun dëser Reform „ALPHA – zesumme wuessen“ virgesinn.

Allerdéngs ginn et scho Gespréicher mat de ministerielle Servicer, de Lycéesdirektiounen an den zoustännegen nationale Programmkommissiounen driwwer, wéi eng méttelfristeg Impakter d'Reform op de Enseignement secondaire wäert hunn. Elo scho ginn et am Enseignement secondaire **méi speziell Offeren**, fir Schülerinnen a Schüler mat ënnerschiddleche Sproocheprofiller ze fërderen: ALLET-Klassen, Français PLUS, franséischsproocheg Klassen etc. Dës Mesurë sollen d'Kontinuitéit vum Bildungsweg garantéieren an zum Erfolleg vun all de Schülerinnen a Schüler bäidroen.



Ëmsetzung, Verwaltung a Begleedung

Wéi eng Upassunge kënnen schon haut gemaach ginn, fir Komplikatiounen bei der landeswäiter Ëmsetzung ze evitéieren?

Verschiedene vorbereitende Messuren kënnen schon elo ëmgesat ginn, wéi zum Beispill Echangingen iwwer déi zukünftige schoulesch Organisatioun, eng Aféierung an d'Analys vum de Sproocheprofiller oder och d'progressiv Integratioun vu gëeegentem didakteschem Material. Dëst dréit dozou bäi, d'Ekippen ze sensibiliséieren an e Reflexiounsprozess ze lancéieren.

Doriwwer eraus ass et wichteg, dass d'Léierpersonal méi fir d'phonologescht Bewosstsinn am Cycle 1 sensibiliséiert gëtt an dass et d'SILA-Léiermaterial benotzt, well dës Elementer essentiell fir d'Reform „ALPHA – zesumme wuessen“ sinn.

D'regional Schouldirektiounen spillen och eng wichteg Roll: Si begleeden d'Schoulen an d'pedagogesch Ekippen, äntweren op de Schoulkomiteeën an de Gemengen hir Froen a punkto Kontingenter an Infrastruktur an encouragéieren d'Léierpersonal, un de Formatiounen vum IFEN deelzehuelen.

Schliisslech ass et ganz weesentlech, d'Léierpersonal am Cycle 1 no an no op de sproochlechen Orientéierungsprozess an déi néideg Observatiounen virzubereeden. Duerch eng besser Kommunikatioun an Zesummenaarbecht tëschen de Presidentinnen a Presidenten, de Koordinatoren vum deenen eenzele Cyclen an dem Léierpersonal kënnen si sech effikass op d'Erausforderungen vum der Reform „ALPHA – zesumme wuessen“ virzubereeden.

Gëtt d'Alphabetiséierung op Franséisch am Léierplang 2025 berécksiichtegt?

Jo. Déi zwee Alphabetiséierungsweeër (Däitsch a Franséisch) goufen am neie Léierplang am Sënn vum der Reform „ALPHA – zesumme wuessen“ integréiert – virun allem duerch eng Upassung bei der Verdeelung vum de Sproochkompetenzen an den Inhalter vum de verschidde Entwécklungs- a Léierberäicher.

Firwat muss ee sech an Zukunft fir eng Alphabetiséierungsprooch (Franséisch oder Däitsch) decidéieren?

Opgrond vum der sproochlecher Diversitéit zu Lëtzebuerg brauch et eng méi differenzéiert Äntwert op d'Sproocheprofiller vum de Schülerinnen a Schüler, fir d'Chancëgläichheet vum all de Schülerinnen a Schüler ze garantéieren. Mat der Reform „ALPHA – zesumme wuessen“ soll erreecht ginn, dass all Schülerin a Schüler ab deem Moment, wou si respektiv hie mat der Schoul ufänkt, en zougänglechen a motivéierenden Unterrecht ugebuede kritt.

Wéi soll ee mat Persounen ëmgoen, déi sech géint d'Reform „ALPHA – zesumme wuessen“ aussprieden?

Dialog an Transparenz sinn essentiell. D'Schoulkomiteeën, d'Regionaldirektiounen an d'Gemenge verfügen iwwer Kommunikatiounsmëttelen, pedagogesch Argumenter a Beispiller aus dem Pilotprojet, mat deenen d'Grënn an d'Ziler vum der Reform „ALPHA – zesumme wuessen“ erkläert kënnen ginn. Et geet drëm, op Suergen a Bedenken anzugeen a gläichzäiteg d'Prinzipien vum der Reform „ALPHA – zesumme wuessen“ ze verdäitlechen. All gréisser Verännerung kann d'office Ängschten an Doutten, ob d'Verännerung iwwerhaupt sënnavoll ass, ausléisen.

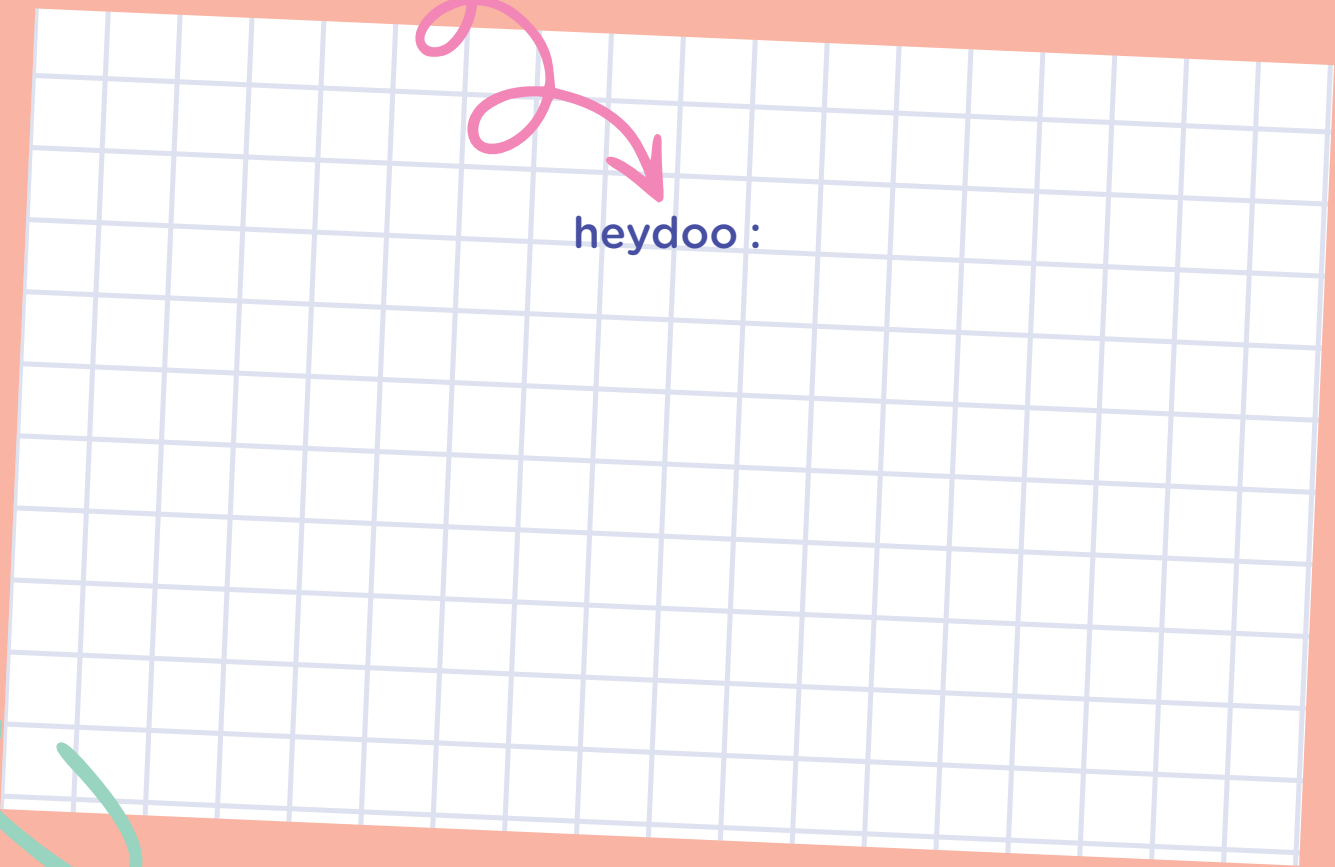
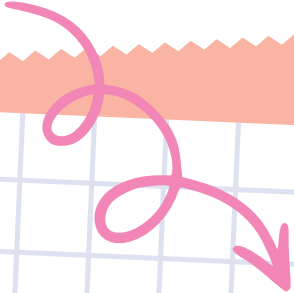
Just duerch eng open a konstruktiv Kommunikatioun kënnen Suergen ofgebaut, d'Akzeptanz gefërdert, konkret Avantagen ervirgehewen an eventuell Malentenduen oder Falschinformationen aus dem Wee geraumt ginn.

Den IFEN organiséiert eng Panoplie vu Formatiounen, fir d'Léierpersonal op d'Reform „ALPHA – zesumme wuessen“ ze preparéieren.

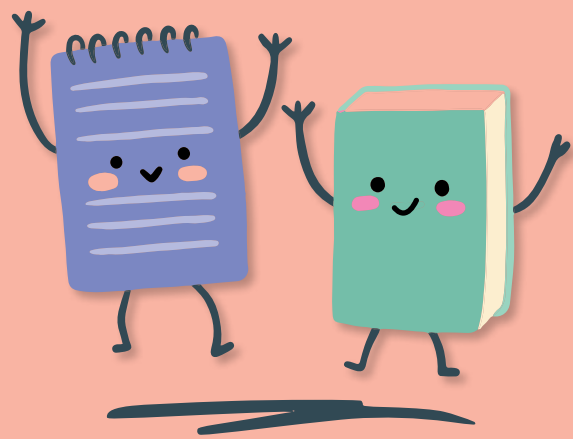
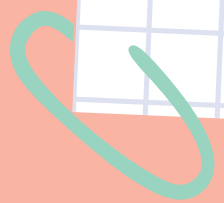
Gi lëtzebuergesch Schüelerinnen a Schüeler méiglecherweis benodeelegt?

Nee, lëtzebuergesch Schüelerinnen a Schüeler wäerten keng Nodeeler hunn. Hire schoulesche Parcours bleift d'nämmlecht ewéi virdrun.

Am Géigendeel! Se profitéieren villäicht esouguer vun enger besserer Dynamik an der Klass, well hir Matschüelerinnen a -schüler, deenen Däitsch méi schwéierfällt, an de sougenannten Niewefächer méi motivéiert sinn. Dëst kéint d'Interaktiounen beräicheren an den Zesammenhalt an der Klass stäerken.



heydoo :





LE GOUVERNEMENT
DU GRAND-DUCHÉ DE LUXEMBOURG
Ministère de l'Éducation nationale,
de l'Enfance et de la Jeunesse