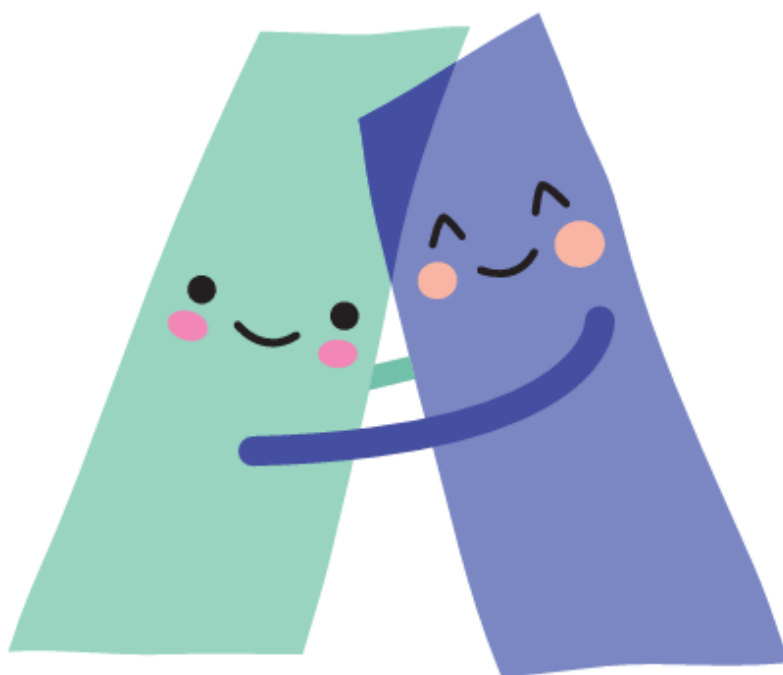


# RAPPORT D'ÉVALUATION

POINT DE VUE DES ÉQUIPES PÉDAGOGIQUES DU CYCLE 1 – FOCUS SUR L'ORIENTATION

SCRIPT – Janvier 2026



**ALPHA** z e s u m m e  
w u e s s e n

## TABLE DES MATIERES

Résumé exécutif .....	3
Contexte .....	5
La procédure d'orientation.....	5
Méthodologie de l'évaluation .....	7
Collecte et analyse des données.....	7
Résultats de l'évaluation .....	8
1. L'orientation au cycle 1.....	8
2. Le vécu de l'élève au cycle 1.....	9
3. Les enseignant·e·s au cycle 1 .....	10
Conclusions et perspectives dégagées des entretiens .....	13
Annexe .....	15
Guide d'entretien – Grupp Enseignants C1 .....	15
Bilan d'orientation linguistique dans le cadre du projet « ALPHA-zesumme wuessen » .....	16

## RESUME EXECUTIF

Depuis la rentrée scolaire 2022/2023, le projet pilote intitulé « ALPHA – zesumme wuessen » est mis en œuvre dans quatre écoles fondamentales du Luxembourg. Ce projet a pour objectif de mieux prendre en compte la diversité linguistique croissante au sein de la population scolaire au Luxembourg.

Le présent rapport expose les résultats d'une évaluation qualitative reposant sur des entretiens réalisés avec les équipes pédagogiques du cycle 1 des écoles pilotes. Ce cycle joue un rôle essentiel, puisqu'il prépare, entre autres, les élèves aux premiers apprentissages liés au langage écrit. Dans le cadre du projet pilote « ALPHA – zesumme wuessen », c'est aussi à la fin du cycle 1 que les parents, accompagnés par les équipes pédagogiques, choisissent la langue d'alphabétisation de leurs enfants — l'allemand ou le français.

En résumé, plusieurs points clés se dégagent de l'analyse des retours des équipes pédagogiques du cycle 1.

1. Une structuration renforcée des activités linguistiques. Les équipes pédagogiques évoquent une structuration plus marquée des activités liées aux trois langues officielles. Cette dynamique s'accompagne d'une valorisation accrue des langues, tant institutionnelles que familiales. Comme ces activités font déjà partie du quotidien du cycle 1, les équipes soulignent que le projet n'implique généralement que peu de changements pédagogiques majeurs, ce qui en facilite l'appropriation.

2. Une mobilisation croissante des élèves. La mise en valeur des différentes langues contribue à renforcer la participation et la motivation des élèves, qui se sentent alors « experts » de leur langue et davantage impliqués dans les apprentissages.

3. Une coopération professionnelle déterminante. La collaboration au sein des équipes émerge comme un levier essentiel du projet, garantissant cohérence, partage des pratiques pédagogiques et soutien mutuel.

4. Une sensibilisation essentielle des familles et du grand public. Des actions d'information menées auprès des parents et du grand public sont indispensables pour favoriser la compréhension du projet et soutenir son déploiement.

A partir de ces points clés se dégagent les pistes suivantes :

- **Accompagnement des écoles** : renforcer la diffusion de bonnes pratiques, développer la coopération entre le personnel enseignant et encourager la participation aux formations proposées dans le cadre de « ALPHA - zesumme wuessen ».
- **Cadre pédagogique** : relever les défis identifiés en développant du matériel dédié (p. ex. conscience phonologique en français) et en fournissant un cadre pédagogique clair.

- **Sensibilisation des familles** : étendre la communication sur des notions essentielles — différence entre apprentissage d'une langue et du langage écrit, transition vers le secondaire — afin de réduire les incertitudes liées à l'orientation.
- **Soutien aux élèves en difficulté** : renforcer l'accompagnement en formant les équipes ESEB et les instituteurs spécialisés à l'émission d'avis structurés dans le cadre de l'orientation. Sensibiliser également les parents à l'importance d'un suivi orthophonique, lorsque celui-ci est indiqué.

Ces recommandations ouvrent des pistes solides pour faire évoluer le dispositif et mieux accompagner la réussite et l'épanouissement de tous les élèves.

## CONTEXTE

Le projet pilote « ALPHA – zesumme wuessen » a été mis en œuvre dès la rentrée 2022/2023 dans quatre écoles fondamentales luxembourgeoises. Il vise à apporter une réponse pédagogique adaptée à la diversité linguistique croissante observée dans les classes de l'enseignement fondamental.

Les quatre écoles pilotes sont :

- L'école fondamentale d'Oberkorn (Direction 4) ;
- L'école fondamentale Nelly Stein à Schiffflange (Direction 5) ;
- L'école fondamentale Deich à Dudelange (Direction 7) ;
- L'école fondamentale de Larochette (Direction 12).

Le projet entend mieux soutenir l'ensemble des élèves en leur permettant d'acquérir les compétences fondamentales – notamment en lecture, en écriture et en mathématiques – dans une langue plus proche de leur environnement linguistique familial. Il s'inscrit ainsi dans une logique de différenciation pédagogique structurée et inclusive.

Les objectifs principaux du projet « ALPHA – zesumme wuessen » sont les suivants :

- **Répondre à la diversité linguistique** : adapter les démarches pédagogiques aux réalités linguistiques des élèves afin de promouvoir leur inclusion scolaire et sociale ;
- **Réduire les inégalités et favoriser la réussite scolaire** : limiter les effets des inégalités d'origine linguistique sur les parcours scolaires ;
- **Faciliter la communication entre l'école et la famille** : favoriser la communication entre l'école et les parents grâce à une langue d'enseignement mieux comprise à la maison ;
- **Développer les compétences linguistiques transversales** : soutenir l'acquisition des compétences langagières nécessaires à la réussite dans l'ensemble des domaines d'apprentissage.

Le présent rapport se concentre sur le projet « ALPHA – zesumme wuessen » au cycle 1. Ce projet introduit, à la fin du cycle 1, une orientation vers une voie d'alphabétisation en allemand ou en français. Après avoir détaillé cette procédure, le rapport expose la méthodologie appliquée ainsi que l'analyse des retours des équipes pédagogiques concernant le déroulement du projet au cycle 1. Il se conclut par l'identification des perspectives dégagées à partir des retours du personnel enseignant.

---

## LA PROCEDURE D'ORIENTATION

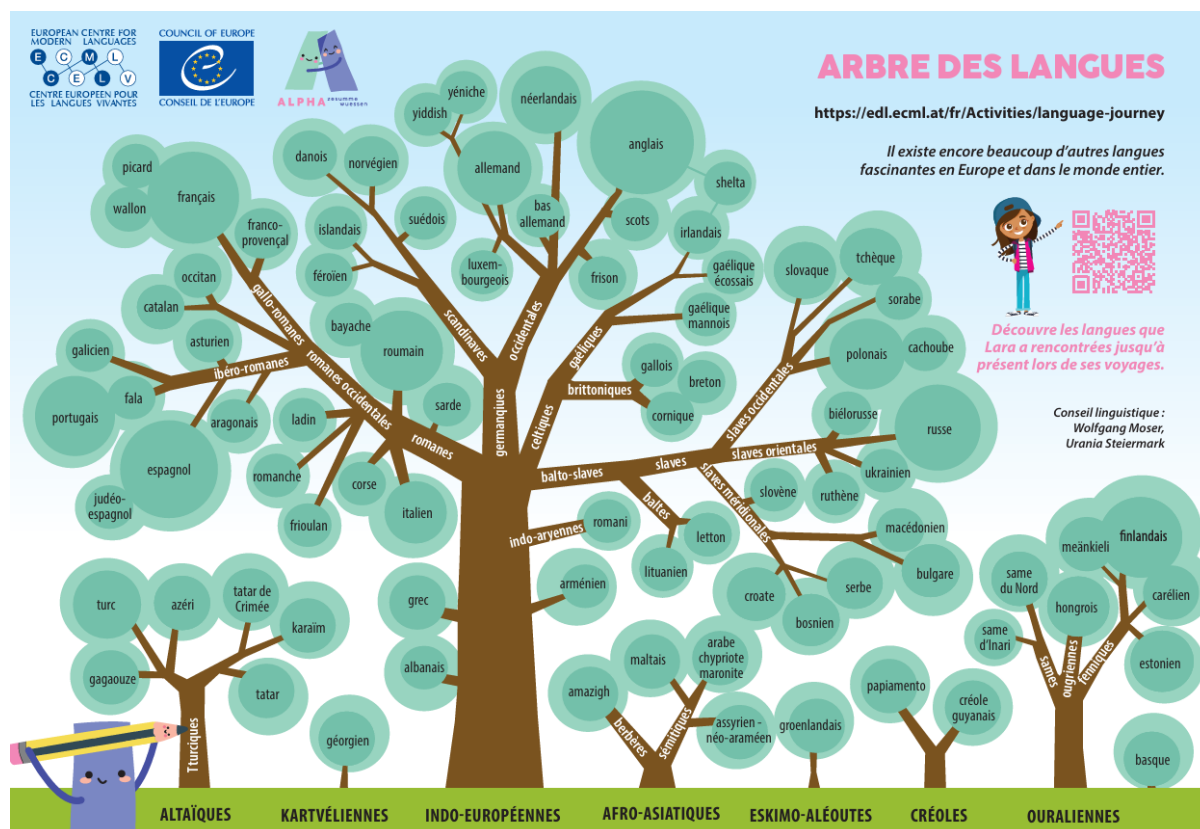
L'orientation se déroule en plusieurs étapes sur toute la deuxième année du cycle 1 (C1.2). Dès le début de l'année, les parents sont informés du projet « ALPHA – zesumme wuessen » et de ses modalités.

En entretien vers la fin du 4<sup>e</sup> trimestre, un bilan de langues est réalisé ensemble avec les parents, faisant état du vécu linguistique de l'élève, de ses habitudes et de ses compétences linguistiques. [Le document officiel](#) d'appui à l'orientation, est consultable sur le site internet du projet (aussi en annexe du présent rapport).

Cycle 1.2											
Trimestre 4				Trimestre 5			Trimestre 6				
Septembre	Octobre	Novembre	Décembre	Janvier	Février	Mars	Avril	Mai	Juin	Juillet	
1er entretien avec les parents concernant le choix de la langue d'alphabétisation.				Au cours du 5e trimestre, la décision des parents est actée.			Dès le 6e trimestre, des activités sont proposées selon la langue d'alphabétisation choisie.				
← Présentation et explications « ALPHA - zesumme wuessen » →											

  
 Bilan langues ensemble avec les parents

L'arbre des langues est utilisé en tant que support lors de la détermination des langues ayant une proximité linguistique de la langue familiale :



## METHODOLOGIE DE L'ÉVALUATION

Le présent rapport d'évaluation donne la parole aux équipes pédagogiques du cycle 1 des quatre écoles fondamentales impliquées dans le projet pilote « ALPHA – zesumme wuessen ». Ainsi il est visé d'enrichir l'évaluation scientifique du projet par l'intégration de données qualitatives recueillies directement sur le terrain. Il s'agit de mieux comprendre les dynamiques en jeu, de mettre en valeur les points forts et finalement d'identifier les défis et les opportunités d'amélioration, dans le but d'éclairer les décisions politiques.

Quatre thématiques ont structuré les échanges :

- La procédure d'orientation ;
- Le vécu des élèves au cycle 1 ;
- La collaboration avec les parents ;
- Les pratiques pédagogiques.

Au moment de la collecte des données (mai-juin 2025), les écoles pilotes étaient à leur troisième mise en œuvre de la deuxième année du cycle 1.

---

### COLLECTE ET ANALYSE DES DONNEES

Les données ont été recueillies à l'aide d'entretiens de groupe menés lors des réunions de cycle habituelles. Ce format, identique à celui utilisé pour recueillir les retours des équipes du cycle 2, favorise des échanges approfondis, ancrés dans le vécu professionnel, et est ouvert à tout membre volontaire de l'équipe pédagogique. L'objectif des entretiens a été expliqué au préalable, et un accord explicite a été obtenu pour l'enregistrement des discussions.

Les échanges ont été guidés par une [trame semi-directive](#) (consultable en annexe), permettant d'assurer que l'ensemble des thématiques soient abordées, tout en laissant place à la libre expression des participant-e-s. La richesse des témoignages reflète l'engagement des équipes pédagogiques et leur expérience concrète de la mise en œuvre du projet.

Les entretiens se sont déroulés en luxembourgeois. Ils ont été intégralement transcrits, anonymisés et codés de manière inductive. Les propos ont ensuite été analysés afin d'identifier les thèmes récurrents et de structurer une synthèse transversale des perceptions, enjeux et recommandations émanant du terrain. Un total de 27 membres d'équipes pédagogiques du cycle 1 des quatre écoles pilotes ont participé aux groupes de discussion.

## RESULTATS DE L'ÉVALUATION

Les échanges avec les enseignant·e·s du cycle 1 des écoles pilotes permettent d'avoir un premier aperçu qualitatif du point de vue des équipes sur le terrain, sur une étape cruciale du projet « ALPHA – zesumme wuessen » - l'orientation pédagogique.

### 1. L'ORIENTATION AU CYCLE 1

Les enseignant·e·s notent qu'un regard plus approfondi est porté sur les préférences linguistiques des élèves. Les langues luxembourgeoise, allemande et française sont désormais travaillées de manière plus structurée et consciente.

*« Am Ufank kennen se e bësse wielen, wou se higinn an da mierke mer och: Wat ass d' Tendenz? Wat fir eng Sprooch? Wou fillen se sech méi wuel? Wou schaffen se besser mat? »*

Des critères d'orientation, qui avaient été définis en collaboration avec les écoles pilotes, et qui ont donné lieu au [bilan d'orientation linguistique](#), sont jugés pertinents :

- Ils constituent une base solide, en particulier pour les premières itérations de la procédure par les enseignant·e·s. Avec l'expérience, ces critères s'intègrent progressivement et de manière naturelle dans le travail d'orientation.
- Ils facilitent la communication avec les parents. L'arbre linguistique s'avère utile dans les situations moins évidentes.

Les défis rencontrés sont d'atténuer les angoisses des parents. Ces angoisses sont dues à :

- La peur et les préjugés : qu'une langue soit enlevée aux enfants, ainsi que par rapport au passage de l'enseignement fondamental à l'enseignement secondaire.
- L'incompréhension de l'offre : qu'il ne s'agit pas d'apprendre une langue, mais de faciliter l'apprentissage du langage écrit.

*« Eng grouss Erausfuorderung, ass den Elteren z' erklären, wat den Ënnerscheid ass tëscht alphabetiséieren an eng Sprooch léieren. Well si mengen, si ginn op Däitsch, si léieren Däitsch. An da musse mer soen: Nee, et geet net dorëms, et geet ëm d' Liesen- a Schreiweléieren an d' Sprooch u sech léieren, dat kennt nach derbäi. »*

Les solutions que les équipes ont trouvées, de leur côté, pour faire face à ces défis sont, d'une part, le bilan d'orientation linguistique, qui permet de montrer qu'il s'agit d'une approche structurée et officielle ; d'autre part, l'organisation de réunions de parents impliquant à la fois des enseignant·e·s du cycle 2 et des parents ayant déjà participé au projet, en particulier ceux ayant choisi l'alphabétisation en français. La participation des enseignant·e·s de cycle 2, notamment dans le processus d'orientation, s'avère d'autant plus utile lorsque des angoisses subsistent chez les parents quant à la suite du parcours scolaire.

*« Mir hunn elo dëst Joer fir d'éischt probéiert am zweeten Trimester kuerz virun der Decisioun vun den Eltere vun der Orientatioun, do sinn d' Enseignanten vum C2 bei eis an de Portfolio komm an do hate si dann d' Geleeënheet mat den Eltere perséinlech ze schwätzen, op Froen ze äntweren, déi se eventuell haten, dat war relativ flott. Et ass gutt gaangen. Jo, éischters, dass d' Eltere gesinn, erkläert kréien: Wat kënnt op d' Kand duer? An anerersäits och fir den Enseignant, dass si schonn e bëssen de Kontakt mat de Kanner och kréien. Jo, dat war gutt. »*

Les enseignant·e·s estiment que plus d'informations officielles de la part du MENJE par rapport à ces questionnements pourraient aider à calmer ces inquiétudes et mécompréhensions.

---

## 2. LE VECU DE L'ÉLÈVE AU CYCLE 1

Les équipes pédagogiques relèvent que les élèves eux-mêmes ne perçoivent pas le changement. Elles constatent toutefois que les élèves sont heureux et que certains·es participent davantage, car ils·elles se sentent plus à l'aise et osent davantage s'exprimer dans une langue qui leur est familière.

*Les compétences métalinguistiques sont un sous-domaine de la métacognition lié au langage et à son utilisation. Elles englobent deux aspects principaux : (1) les activités de réflexion sur le langage et son usage, et (2) la capacité de l'individu à contrôler et planifier ses propres processus de traitement linguistique (Besse, Marec-Breton, & Demont, 2010).*

Les élèves ont conscience du multilinguisme et font un effort conscient pour utiliser la langue qui leur est commune dans leurs échanges. Ainsi ils·elles développent aussi des compétences métalinguistiques.

Les trois langues (luxembourgeois, allemand et français) sont valorisées ainsi que les langues familiales, ce qui fait en sorte que les enfants se retrouvent experts de leur langue. Cette valorisation a un effet positif sur la motivation, la curiosité et la confiance en soi.

*« D' Sprooche ginn immens valoriséiert an och d' Mammesprooche vun de Kanner, net nëmmen déi dräi Sproochen, mä alleguerten d' Sproochen. An ech fannen, et ass eng mega Motivatioun bei de Kanner, datt se wëssen: Et gi vill Sproochen, an dee schwätzt dat, an dee schwätzt dat a mir probéieren e bëssen nozesoen, mä voilà, et ass net ëmmer richtig. »*

Les enseignant·e·s ne voient pas de défis spécifiques liés au projet concernant le vécu des élèves au cycle 1, à l'exception des élèves qui rencontrent des difficultés de développement linguistique, ou de ceux qui ne sont familiers avec aucune des trois langues nationales (luxembourgeois, allemand et français).

Dans ces cas de figure les défis spécifiques au projet identifiés par les enseignant·e·s sont :

- Les avis divergents des experts en développement du langage sur l'avis d'orientation : notamment quant à savoir s'il faut se baser sur la familiarité de l'enfant avec une langue ou sur la facilité d'apprentissage perçue d'une langue, par exemple en lien avec sa transparence.
- La frustration de ne pas avoir une « bonne » solution pour tous.

Les solutions attestées du côté de l'école sont les suivantes :

- Travailler la conscience phonologique ;
- Maintenir les activités dans les trois langues et enlever la peur aux enfants de faire des erreurs.
- Mobiliser plusieurs langues dans différents échanges, plutôt que de rester par facilité dans une seule langue avec un élève.

Sinon les équipes identifient la fréquentation d'une maison relais comme facteur facilitateur pour le développement du luxembourgeois et le suivi orthophonique (si indiqué) pour le développement linguistique en général.

*« D' Kanner sinn immens frou, fannen ech. (...) Du hues awer gemierkt, datt verschiddener sech mam Däitsche awer vläicht schwéier gedoen hunn, esouguer bei eis schonn. »*

---

### 3. LES ENSEIGNANT·E·S AU CYCLE 1

---

#### LE TRAVAIL PEDAGOGIQUE

Selon les équipes pédagogiques, le projet « ALPHA – zesumme wuessen », n'apporte pas de changements pédagogiques fondamentaux au cycle 1. Les activités linguistiques sont pourtant faites de façon plus consciente et structurée, notamment à travers l'utilisation de rituels.

Un effet positif est le renforcement des collaborations et des échanges au sein des équipes pédagogiques du cycle 1, mais aussi entre les équipes de cycle 1 et celles de cycle 2. Cet effet est d'autant plus marqué lorsque des formations sur l'alphabétisation ont été suivies ensemble avec l'équipe pédagogique du cycle 2, au début du projet.

*« Dat Zesummeschaffen an der Ekipp, well mir elo einfach och Kanner am drëppen Trimester regruppéieren, déi op Franséisch ginn, dat heescht jo, mir müssen awer e bësse méi Austausch hunn, och méi Austausch am grouse Ganzen, wa mer eis Froe stellen: Wat maache mer? Wéi gesäis du dat? Kuck du eng Kéier... Jo, dat ass wouer. Zesummenarbecht an Austausch ass vill méi elo do. »*

Les défis notés concernant la pratique pédagogique sont les suivants :

- La conscience phonologique en français est perçue comme plus difficile ; le projet d'une « Anlauttabelle » commune, qui s'est avéré plus complexe qu'anticipé, a notamment été évoqué ;
- La nécessité de rechercher du matériel en allemand et en français, puis d'effectuer les adaptations nécessaires pour l'ajuster aux profils des élèves ;
- Une collaboration école–parents plus exigeante (ce point sera approfondi au paragraphe suivant) ;
- Une disponibilité limitée des ressources, variable selon les écoles, tant en termes d'espaces que de personnel ;
- Des incertitudes initiales quant au cadre et aux objectifs d'apprentissage du curriculum de projet.

Les équipes pédagogiques identifient également des bonnes pratiques à partager :

- Mener des petites activités structurées et des rituels dans les différentes langues, en pratiquant le « scaffolding », comme par exemple, les après-midis d'histoires ;
- Travailler la conscience phonologique en petits groupes, si possible ;
- Utiliser le matériel déjà disponible, notamment « SILA » et la « Sproochekëscht », mais aussi les peluches « Dieter » et « François » ;
- Coopérer en équipe : s'échanger du matériel, des heures d'appui et des heures de cours. Rester flexible et trouver des solutions alternatives pour l'organisation ;
- Expérimenter différentes activités et méthodes et les adapter aux besoins de l'équipe/de l'école ;
- Planifier la formation en équipe dès le lancement de l'adaptation du projet ;
- Garder une approche sereine : ne pas se mettre la pression.

*« Dat heescht, jiddweree muss och fir sech, dat fannen. An ech denken, do mussen och déi aner Schoule kucken, eben esou doduerch goen a sech wierklech Gedanke maachen. Verschidde Saachen kanns dech inspiréieren an du kanns och verschidden Iddie kopéieren, mä du muss awer warscheinlech eng Kéier dee Prozess maachen, dass de wierklech dech eng Kéier frees: Wat well ech, wéi wëll ech et, wéi wëlle mir et zesummen organiséieren, wat ass eis wichteg, wou leeë mir d' Schwéierpunkten drop a wéi strukturéieren, organiséiere mir eis? Ech mengen, dat ass warscheinlech nach déi gréisst Erausforderung. »*

---

## LA COLLABORATION ECOLE-PARENTS

En ce qui concerne la collaboration école-parents, les enseignant-e-s du cycle 1 notent plusieurs points. Notamment, les parents sont davantage responsabilisés et certains s'impliquent plus, ce qui se traduit par une augmentation de leur participation aux réunions.

Par ailleurs, les échanges sur l'orientation et l'alphabétisation renforcent la compréhension et la reconnaissance du travail effectué au cycle 1. Enfin, il est constaté que le travail de sensibilisation commence à porter ses fruits ; de plus en plus de parents comprennent qu'il ne s'agit pas d'une offre d'apprentissage d'une langue.

*« Et ass e bëssen dat, dass si dat verstinn, dass et soll den einfache Wee goen, an net, mir ginn et elo awer op Däitsch, well déi aner Sprooch kann et schonn. »*

Les défis identifiés viennent compléter ceux déjà relevés pour le processus d'orientation. Ils concernent principalement :

- Les divergences de points de vue quant à ce qui est perçu comme la meilleure solution pour l'enfant. Ces désaccords sont vécus comme frustrants, même si l'importance de la responsabilité parentale dans la décision est régulièrement rappelée.
- L'influence de l'environnement des parents sur les choix d'orientation. Cette influence peut être positive lorsque les familles peuvent échanger avec d'autres parents ayant déjà vécu ces étapes. Elle devient toutefois un défi lorsque des personnes « hors de portée » des enseignant·e·s diffusent des préjugés ou des idées fausses, qui se répercutent ensuite sur les parents.

Les équipes pédagogiques restent néanmoins confiantes : avec le temps et l'expérience — en particulier concernant la transition entre l'enseignement fondamental et l'enseignement secondaire — ces difficultés devraient progressivement s'atténuer.

Les bonnes pratiques consistent à poursuivre l'information et la sensibilisation tout en faisant preuve de patience. À cet effet, diverses réunions de parents peuvent s'avérer utiles, en particulier avec les équipes pédagogiques du cycle 2 et des parents ayant déjà opté pour la nouvelle option.

*« D' Orientatioun, et ass ganz wichtig, dass dat ëmmer mat der Zesummenaarbecht mat den Eltere gekuckt gëtt. Dass een si fréi opkläert. »*

## CONCLUSIONS ET PERSPECTIVES DEGAGEES DES ENTRETIENS

En résumé, plusieurs points clés se dégagent. Les équipes pédagogiques notent un renfort de la structuration des activités linguistiques, surtout pour les trois langues officielles. En parallèle est souligné la valorisation accrue de ces langues, ainsi que des langues familiales des enfants. Comme les activités linguistiques font déjà partie intégrante des activités pédagogiques au cycle 1, les équipes notent aussi qu'en général, au cycle 1, le projet ne demande pas beaucoup de changements sur le plan pédagogique.

De cette valorisation des différentes langues s'ensuit un engagement croissant de la participation et de la motivation des élèves. Ils se sentent « experts » de leur langue. Par ailleurs, la coopération au sein des équipes apparaît comme un pilier essentiel du projet, favorisant partage, soutien et cohérence pédagogique dans les approches. Enfin, l'information et la sensibilisation des parents et du grand public apparaissent comme des leviers incontournables.

De ces constats découlent plusieurs pistes destinées à consolider les acquis et à faciliter l'adhésion au projet « ALPHA – zesumme wuessen » dans les écoles :

### **Renforcer l'accompagnement des écoles lors de l'implémentation initiale du projet,**

- **Partager et diffuser les bonnes pratiques identifiées**, pour soutenir les écoles lors de l'introduction du projet et favoriser le partage de connaissances ;
- **Renforcer les moyens d'échange et de coopération**, au sein des équipes pédagogiques de cycle qu'entre les équipes pédagogiques de différents cycles, afin d'améliorer l'organisation, d'harmoniser les approches et le matériel, et de faciliter la transition pour les élèves ;
- **Promouvoir la participation à l'offre de formation, en équipe « école »**, levier important pour assurer la cohérence pédagogique, encourager la collaboration et favoriser l'appropriation de projet dès son lancement.

**Relever les défis pédagogiques**, notamment en développant un cadre et du matériel dédiés à certaines thématiques, comme la conscience phonologique en français, et plus largement en clarifiant le cadre pédagogique.

**Étendre la campagne de sensibilisation à des points clés** — distinction entre apprentissage d'une langue et apprentissage du langage écrit, ainsi que la transition entre l'enseignement fondamental et l'enseignement secondaire — afin d'éclairer les enjeux de l'orientation et de réduire les incertitudes liées à la continuité éducative.

**Renforcer l'accompagnement des élèves en difficulté**, en formant les équipes ESEB et les instituteurs spécialisés à l'émission d'avis structurés dans le cadre de l'orientation et en encourageant le suivi orthophonique lorsque nécessaire.

Ces recommandations constituent des bases solides pour poursuivre le développement continu du dispositif et soutenir pleinement la réussite et le bien-être de tous les élèves.

GUIDE D'ENTRETIEN – GRUPP ENSEIGNANTS C1

**1. D' Orientatioun**

Wéi preparéiert dir d' Kanner op den C2, gëtt et do een Ënnerscheid zu ärer Erfahrung virum Projet?

Hëllefen iech d' Orientatiounscritèren déi dir hutt? Wéi eng si wichteg, bei wéi enge géingt dir nobesseren?

Wéi ass den Austausch fir d' Orientatioun mat de Kollege vum C2?

Wat si positiv Aspekter vun der Orientatioun? Wat sinn d' Erausforderungen ?

Wéi eng méiglech Léisunge gesitt dir fir dës Erausforderungen unzegoen?

**2. De Schüler/d' Schülerin am C1**

Huet de Choix vun der Sprooch fir an den C2 ee positiven Impakt op d' Schüler am C1? Hunn aner Aspekter vum Projet ee positiven Impakt op d' Entwécklung vun de Schüler am C1 ?

Wat sinn d' Erausforderungen? Wat si méiglech Léisungen?

**3. D' Zesummenaarbecht mat den Elteren**

Wat ass den Effekt vum Projet op d' Zesummenaarbecht mat den Elteren an den Engagement vun den Elteren?

Wat si positiv Aspekter, a wat sinn d' Erausforderungen?

Gesitt dir do méiglech Léisungen? Op wat muss een oppassen?

**4. Pädagogesch Praxis**

Wat sinn di positiv Effekter vum Projet fir är pädagogesch Praxis ?

Wat sinn d' Erausforderunge fir är pädagogesch Praxis?

Wat si méiglech Léisungen ?

Wéi eng Roll spillt d' Zesummenaarbecht mam C2 a wéi gesäit déi aus? Huet dës duerch de Projet geännert, a wéi?

**5. Erfolleger an Erausforderungen**

Wat sinn ärer Meenung no déi gréissten Erfolleger vum Projet?

Wat sinn déi gréissten Erausforderungen?

Wat sinn Elementer vum Projet déi dir als extra wichteg aschätzt?

**6. Wëllt dir nach eppes bäifügen?**

**BILAN D'ORIENTATION LINGUISTIQUE DANS LE CADRE DU PROJET « ALPHA-ZESUMME WUESSEN »**



LE GOUVERNEMENT  
DU GRAND-DUCHÉ DE LUXEMBOURG  
Ministère de l'Éducation nationale,  
de l'Enfance et de la Jeunesse

Numm:  Matricule:

Schoul:

**Orientations-Froebou am Kader  
vun der Wiel vun der Alphabetisatiounssprooch**

**Informatiounen zu der Sproochesituatioun an der Famill / am Ëmfeld**

Sproochefamill:	romanesch	germanesch	aner
Éischtsprooch Elterendeel 1:	<input type="text"/>	<input type="text"/>	<input type="text"/>
Éischtsprooch Elterendeel 2:	<input type="text"/>	<input type="text"/>	<input type="text"/>
Sprooch Elterendeel 1 mam Kand:	<input type="text"/>	<input type="text"/>	<input type="text"/>
Sprooch Elterendeel 2 mam Kand:	<input type="text"/>	<input type="text"/>	<input type="text"/>
Sprooch vun der Famill:	<input type="text"/>	<input type="text"/>	<input type="text"/>
Haaptsprooch vun der fréikandlecher Betreiung (Crèche, Dagesmamm, doheem, ...):	<input type="text"/>	<input type="text"/>	<input type="text"/>
Haaptsprooch vun der aktueller Betreiung (SEA, Dagesmamm, doheem, ...):	<input type="text"/>	<input type="text"/>	<input type="text"/>
Weider Informatiounen:	<input type="text"/>		



## Sproocheprofil vum Kand

Stark Sprooch  schwéier ze bestëmmen  
 eendäiteg → Sprooch uginn:

Kompetenze  
staark Sprooch  schwätzen →

Aschätzung Elteren  
verstoen →

### Kompetenzen an de Schoulsproochen

**Lëtzebuergesch**  schwätzen →

verstoen →

Interessi fir Aktivitéiten

**Franséisch**  schwätzen →

verstoen →

Interessi fir Aktivitéiten

**Däitsch**  schwätzen →

verstoen →

Interessi fir Aktivitéiten

Observatiounen

## Perspektiv vun der Famill

Ënnerstëtzungsméiglechkeete vun den Elteren an de Sproochen:

Projet vun den Elteren:

Integratiounssprooch vun den Elteren:

**Recommandatioun vun der Équipe pédagogique**